



OMAVALVONTASUUNNITELMA

Kotipolun palveluasunnot

Tiivistelmä

Omavalvonta on keskeinen työkalumme, jonka avulla kehitämme ja seuraamme palvelujemme laatua päivittäisessä asiakastyössä.

Airi Järvinen

17.11.2022 yksikönjohtaja

Päiväkumpu

SOSIAALIPALVELUJEN OMAVALVONTASUUNNITELMA

SISÄLTÖ

1 PALVELUNTUOTTAJAA KOSKEVAT TIEDOT	2
2 TOIMINTA-AJATUS, ARVOT JA TOIMINTAPERIAATTEET	3
2.1 Toiminta-ajatus	3
2.2 Päiväkummun elämänilon toimintafilosofia	3
2.2.1. Elämänilon toimintafilosofian pähkinänkuoressa	5
2.2.2. Arvomme; Ihmisarvo, elämän merkityksellisyys, tieto	6
2.2.3. Toimintaperiaatteet	7
2.3. Laatu työ ja toiminnanohjausjärjestelmä	11
3 OMAVALVONNAN TOIMEENPANO	12
3.1 Riskien hallinta ja riskien ja epäkohtien tunnistaminen ja niiden korjaaminen	12
3.2 Riskienhallinnan järjestelmät ja menettelytavat	13
3.3 Riskienhallinnan työnjako	14
3.4 Riskien ja esille tulleiden epäkohtien käsitteleminen	15
4 OMAVALVONTASUUNNITELMAN LAATIMINEN	16
5 ASIAKKAAN ASEMA JA OIKEUDET	17
5.1 Palvelutarpeen arviointi	17
5.2 Asumisen toteuttamisen suunnitelma	17
5.3 Asiakkaan kohtelu	18
6 PALVELUN SISÄLLÖN OMAVALVONTA	24
7 ASIAKASTURVALLISUUS	30
7.1 Yhteistyö turvallisuudesta vastaavien viranomaisten ja toimijoiden kanssa	30
7.2 Kotipolun palveluasuntojen henkilöstö	32
7.3 Kotipolun palveluasuntojen toimitilat	36
7.5. Terveystieteiden laitteen ja tarvikkeet	38
8 ASIAKAS- JA POTILASTIETOJEN KÄSITTELY JA KIRJAAMINEN	39
9 YHTEENVETO KEHITTÄMISSUUNNITELMASTA	42
10 OMAVALVONTASUUNNITELMAN SEURANTA	43

Päiväkumpu

1 PALVELUNTUOTTAJAA KOSKEVAT TIEDOT

Palveluntuottaja

Nimi Hoitokoti Päiväkumpu Oy
Y-tunnus 2154142-0
Kunta Helsinki
Sote-alue Helsinki

Toimintayksikkö tai toimintakokonaisuus

Nimi Kotipolun palveluasunnot
Katuosoite Länsisatamankatu 34, 00220 Helsinki

Sijaintikunta yhteystietoiheen

Helsingin sosiaali- ja terveyspalvelut

Palvelumuoto; asiakasryhmä, jolle palvelua tuotetaan; asiakaspaikkamäärä

Palveluasuminen ja tukiasuminen

Yksikönjohtaja Airi Järvinen
Puhelin 050-5010911
Sähköposti airi.jarvinen@paivakumpuhoiva.fi

Toimintalupatiedot

30.11.2009

Kotipolun palveluasunnot Oy:n (Y-0916909-9) fuusioituminen Hoitokoti Päiväkumpu Oy.

Alihankintana ostetut palvelut ja niiden tuottajat
Ostopalvelujen tuottajat

Henkilöstövuokraus tarvittaessa; Sijaiset.fi, Aarni Henkilöstö, MediPower, FinnMedPro

Hoitokoti Päiväkumpu vastaa alihankkijoidensa työstä osana oman palvelunsa kokonaislaatua ja valvoo työn laatua ja toimeenpanoa yhdessä alihankinnan palveluntuottajien kanssa. Jatkuvassa laadunseurannassa ja reklamaatioiden dokumentoinnissa ja käsittelyssä käytetään Hoitokoti Päiväkummun laadunhallinnan menetelmiä. Laatuasioita käydään läpi yhteistyökumppanien kanssa sekä osana säännöllisiä tapaamisia, että tarvittaessa erillisesti, mahdollisten reklamaatioiden pohjalta. Kaikilta alihankintana tuottavilta palveluntuottajilta ei ole vaadittu omavalvontasuunnitelmaa.

Päiväkumpu

2 TOIMINTA-AJATUS, ARVOT JA TOIMINTAPERIAATTEET

2.1 Toiminta-ajatus

Päiväkumpu on vuonna 2001 perustettu perheyhtiö, jonka palveluksessa työskentelee pari sataa hoivan ja kodinhoidon ammattilaista. Koko Päiväkumpu-yhteisöä yhdistää voimakas usko siihen, että elämän arkisten tarpeiden tyydyttäminen perinteisen hoivan ja palvelun muodossa ei riitä. Jotta elämä olisi täysipainoista ja merkityksellistä, siinä on oltava iloa. Päiväkummussa kaikki voivat kokea iloa elämäntilanteestaan riippumatta. Elämän ilon tuottaminen on ollut Päiväkummun toimintafilosofia perustamisesta lähtien. Ja on myös seuraavat vuosikymmenet.

Päiväkummussa asiakkaillemme elämän iloa ja mukavuutta lisääviä yksilöllisten tarpeiden ja toiveiden mukaan suunniteltuja hoivapalveluja koulutettujen ammattilaisten voimin. Toiminta-ajatuksemme mukaan, pyrimme hoitotyön keinoin huolehtimaan siitä, että asukkaillamme on mahdollisuus elää oman näköistä, yksilöllistä ja mielekästä elämää.

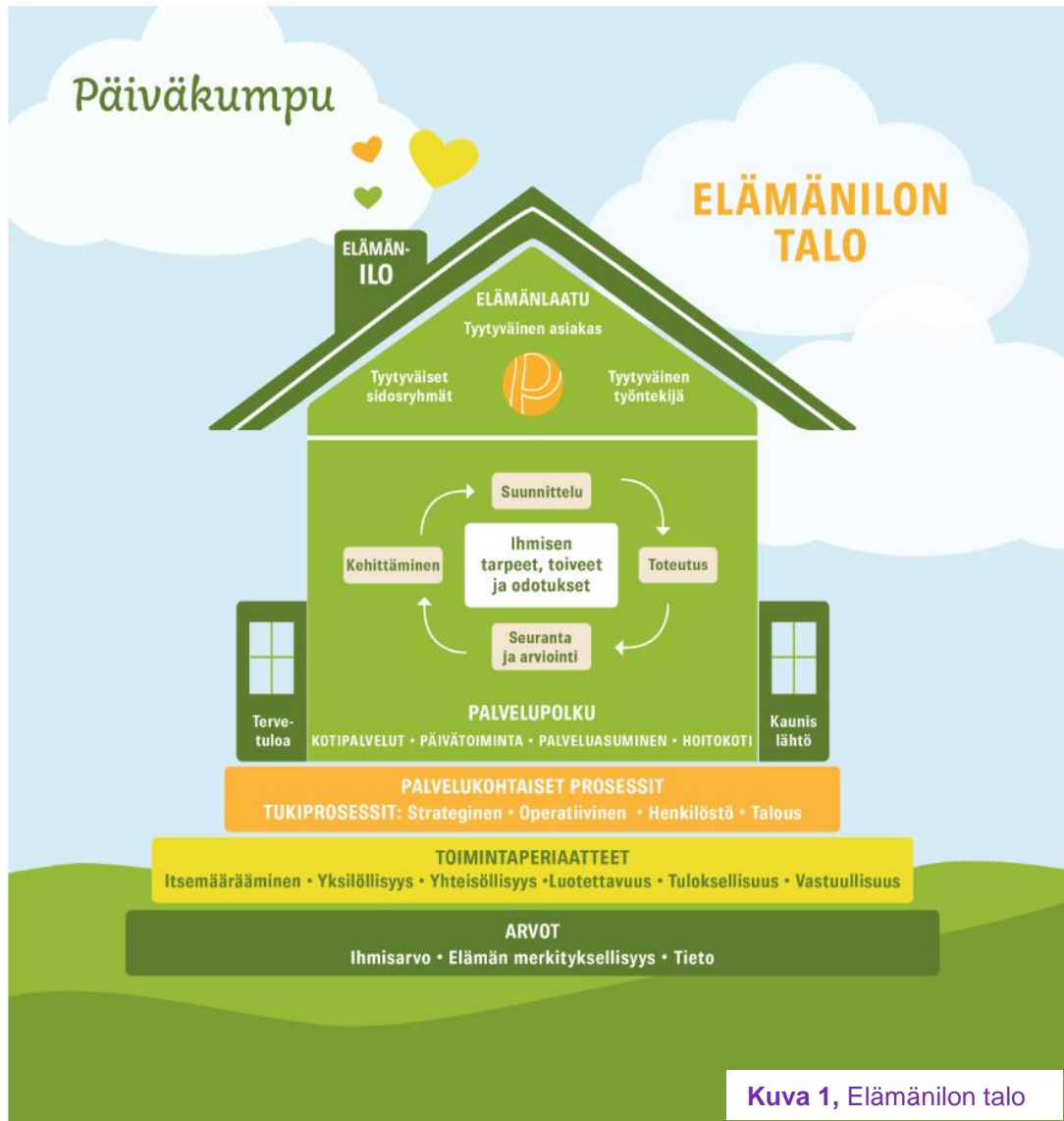
Kotipolun palveluasunnot tarjoaa palveluasumista aikuisille vammaisille ja kehitysvammaisille henkilöille. Kotipolun palveluasuntoihin kuuluu yhdeksäntoista omaa asuntoa tavanomaisen kerrostalon yhteydessä. Kotipolun palveluasuntojen toiminta täyttyy arjen toiminnoista kuten omien asioiden, yhteisien ruokailujen, siivousteiden ja muiden ohjattujen kotitöiden parissa yhdessä ammattitaitoisen henkilökunnan kanssa. Vapaa-ajalla asukkailla on harrastuksia ja vapaa-ajan toimintaa, joihin henkilökunta antaa tarvittaessa tukea ja ohjausta.

Ilo, nauru, läheiset ja ystävät, yhteiset retket, harrastukset ja juhlat ovat tärkeitä elementtejä Kotipolun palveluasuntojen arjessa.

2.2 Päiväkummun elämän ilon toimintafilosofia

Hoitokoti Päiväkummun henkilökunta on toiminnan alusta lähtien sitoutunut Elämän ilon toimintafilosofiaan. Tätä filosofiaamme ja tapaamme toimia on kuvattu Elämän ilontalon (kuva 1) avulla. Talon peruskiveykseen on muurattu ne arvot ja toimintaperiaatteet, jotka ohjaavat meitä asiakkaidemme hyvän elämän luomisessa ja tukemisessa.

Päiväkumpu



Päiväkumpu

2.2.1. Elämänilon toimintafilosofian pähkinänkuoressa

Elämänilon toimintafilosofian ymmärtämistä auttaa, jos laittaa silmät kiinni ja miettii itseään ja jokaista hoidettavaa talona. Voi miettiä, millaiselta talo näyttää ulospäin, näkyykö sen ikkunoista pimeyttä vai valoa. Voi miettiä myös millaiselta tuntuu taloa lähestyä, siitä lähteä ja millaista siinä tuntuu olla ja asua. Jotta talo näyttäisi hyvin hoidetulta ja ikkunoista näkyisi valo ja elämisen ilo, voi moni talo tarvita ainakin jonkinasteista saneerausta. Talomme on rakennettu arvojen ja toimintaperiaatteiden peruskiveyksen varaan. Näiden päälle toimintaa ohjaamaan on rakennettu toiminnan prosessit. Tukiprosessit ovat samat kaikissa palveluissamme, mutta palvelukohtaiset prosessit vaihtelevat. Hoitokodeilla ne ovat: asiakassuhteenhallinta, hoitopalvelut, asumispalvelut, ateriapalvelut ja yhteisöllisyys.

Tervetuloa-kyltti ovesa muistuttaa siitä, että meidän työntekijöiden on tehtävä kaikkemme, jotta asukkaat ja asiakkaat tuntisivat palveluidemme piiriin tullessa itsensä lämpimästi tervetulleiksi. Palvelun suunnittelun perusteena ovat ihmisen tarpeet, toiveet ja odotukset. Tämän suunnitelman pohjalta hoitoa toteutetaan, seurataan, arvioidaan ja kehitetään.

Päiväkummun Elämänilon toimintafilosofiassa keskeisenä tavoitteena on tyytyväinen asiakas, tyytyväinen työntekijä ja tyytyväiset sidosryhmät. Perimmäisenä päämääränä on tukea asukkaita/asiakkaita ja työyhteisössämme toimivia jäseniä parhaan osaamisemme avulla ja löytää hyvän ja laadukkaan elämän aineksia ja elämäniloa arkeen ja juhlaan. Elämänilontalon rakentaminen asukkaille / asiakkaille on pitkälti mahdollista mm. yksilövastuisen hoitotyön keinoin. Se ei vielä kuitenkaan riitä, jos aiomme rakentaa koko Päiväkumpuyhteisöstä Elämänilontalon. Tähän tarvitaan myös vahvaa yhteisöllistä osaamista ja otetta. Tällöin esimerkiksi jokainen hoitaja/työntekijä tuntee ryhmäkodissa vastuuhoidajan lisäksi jokaista asukasta siinä määrin, että hän pystyy auttamaan häntä tässä- ja nyt-tilanteessa edistäen samalla koko ryhmäkodin toimintaa. Tällöin asukkaiden/omaisten ja eri työntekijöiden kesken koko ryhmäkodissa /työyhteisössä vallitsee Mehenki. Tämä on vaativaa mutta myös antoisaa työskentelyä.

Päiväkummussa on varsinkin hoitokotien puolella käyty jo vuosia sitten läpi mittava laatutyö ja toiminta on sertifioitu ISO 9001:2015 standardin mukaisesti. Digitalisoimalla tämän järjestelmän olemme samalla saaneet käyttöömmekoko hoitokotiyhteisöä ohjaavan toiminnanohjausjärjestelmän. Omavalvonnan ja erilaisten auditointien ohella jo alusta lähtien oli käytössämme laadun arviointiin myös yksinkertainen arjen nyrkkisääntö-järjestelmä, jonka mukaan me voimme elää ja työskennellä joko MUST-, WANT- tai WAUTSI-tasolla. Näistä MUST-taso (täytyy, olla pakko) on minimitaso, jossa toimii esim. keppi ja porkkana. Se taso ei vielä kuitenkaan ole alle riman. Sille tasolle voimme kuitenkin ajoittain ihan tahtomattamme joutua esim. työkuorman äkillisesti kasvessa joko asukkaista tai työntekijöistä johtuen. Tärkeintä on, ettei tuolle tasolle jäädä pitkäksi aikaa vaan tilanne pyritään ratkaisemaan mahdollisimman pian. WANT-taso (tahtotaso) on taas työntekijästä lähtevä taso, jossa työntekijä tai myöskin esimies voi määrittää sen, mitä hän pitää hyvänä. Hän kokee tietävänsä ja osaavansa asiat niin, ettei kannata paljon asukkailta, omaisilta

Päiväkumpu

eikä kollegoilta kysellä. Tällainen voi toimia jonkin aikaa ja joissakin tilanteissa. Pian kuitenkin alkaa näkyä kaikenlainen kohtaamattomuus asiakkaiden, omaisten ja muiden tiimiläisten kanssa. WAUTSI-tasolla koko toiminta lähtee asiakkaiden, heidän omaistensa ja työyhteisön jäsenten tarpeista, toiveista ja odotuksista ja työntekijä osaa ainakin hetkittäin antaa enemmän kuin toinen osaa odottaa. Tuolloin työntekijä onnistuu tuottamaan WAUTSIn eli ilahduttavan kokemuksen. Ja on aivan varmaa, ettei tuosta työntekijä jää itsekään osattomaksi. Tähän me vieläkin perimmiltään Päiväkummun Elämänilon toimintafilosofiassamme pyrimme. Heillekin, joiden elämä on vaikeaa tai tasaisen harmaata joko sitä heidän tahtoessaan tai tahtomattaan, tuovat ilon pilkahdukset tunteen huomioiduksi ja arvostetuksi tulemisesta. Tässä meillä Päiväkummussa on ollut suuri apu vastuuhjaajien ja asukkaiden/omaisten kanssa yhdessä suunnitellut asumisen toteuttamisen suunnitelmat.

Päiväkummussa elämäniloa synnytetään kohtaantuminen kerrallaan joko yksilön tai yhteisön kesken. Vanha viisaus kertoo, että jaettu suru on vain puolet mutta jaettu ilo on kaksinkertainen ilo. Vain harvat ihmisten toiveista ovat liian vaativia toteutettaviksi. Iso osa iloa ja hyvää mieltä tuotavista asioista on helppo toteuttaa päivittäin, toiset vaativat vähän enemmän tarpeista lähtevää suunnittelua ja joissakin tarvitaan lisäresursseja mm. omaisilta ja vapaaehtoisilta. Ilahduttava kokemus ”Wautsi” ei ole ilakoimista aina vaan ja kaiken aikaa. Se on kunkin kohdalla tietoista ja yksilöllistä hetkellistä nousemista arjen yläpuolelle: aitoa kohtaantumista arjessa koskettamisella, hymyllä, positiivisella palautteella, virkistykseen ja esteettisyyden ja mm. perhe- ja ystävyyhteyksien luomisella. Se voi olla vaikkapa autettavan tai toisen auttajan ilahduttamista valkokuokkimpulla kevään koittaessa.

2.2.2. Arvomme; Ihmisarvo, elämän merkityksellisyys, tieto

Hyvä hoito on arvosidonnainen asia. Arvot ovat luonteeltaan suhteellisen pysyviä ja ne ohjaavat ihmisen tekemiä valintoja. Arvot ohjaavat näin myös sitä, miten hoitaja ja koko hoitokodin henkilökunta toimii asiakkaan hyväksi hänen arvomaailmaansa kunnioittaen. Ohjaajan/työntekijän toimintaa ohjaa hänen henkilökohtaisen arvomaailmansa lisäksi muun muassa kunkin ammattikunnan eettiset ohjeet, yhteiskunnallinen arvomaailma, vanhusten ja muiden hoitoon liittyvät valtakunnalliset ja paikalliset ohjeistot sekä työyhteisöä ohjaava toiminta-ajatus ja – filosofia.

Elämänilon talon peruskiveykseen on muurattu arvomme; ihmisarvo, elämän merkityksellisyys ja tieto. Seuraavassa avaamme lyhyesti, mitä kullakin näistä tarkoitamme.

Ihmisarvo ja ihmisen kunnioittaminen ovat sosiaali- ja terveysalan eettinen perusta. Ihmisarvo tarkoittaa, että ihmisellä on arvoa pelkästään jo sen takia, että hän on ihminen. Näin ollen ihmisarvo koskeekin koko ihmiskuntaa ikään, uskontoon, seksuaaliseen suuntautuneisuuteen ja muihin määrittelyihin katsomatta. Ihmisarvo on kaikilla ihmisillä sama. Ihmisarvo on itseisarvo. Sen vastakohtana on välinearvo. Jos ihmisarvoon sisältyisi välinearvo, silloin ihmistä voitaisiin käyttää välineenä esim. taloudellisen hyödyn tavoittelussa.

Päiväkumpu

Ihmisarvoon kuuluu *loukkaamattomuus, arvostus, kunnioitus, ystävällisyys ja inhimillinen kohtelu*. Ihmisarvo ja siihen liittyvät *itseäänärimisoikeus ja oikeudenmukaisuus* on kirjattu lukuisiin lakeihin, ohjeisiin ja suosituksiin ohjaamaan toimintaamme ja päätöksentekoamme varsinkin apua ja tukea tarvitsevien asukkaiden kohdalla. Päiväkummun koko toiminnan keskeinen arvo on ihmisarvo. Jokainen ihminen on ainutkertainen ja arvokas yksilö, jolla on oikeus elää hyvä ja arvokas elämä. Jokaisella on oma historiansa, elämänkaarensa, muistinsa ja kokemuksensa, joiden perusteella hän määrittelee omat elämän arvonsa ja toimintansa.

Elämä on merkityksellistä, onpa sillä tarkoitus tai ei. Kun ihminen etsii elämän tarkoitusta, hän yleensä hakee jonkinlaista ulkopuolelta annettua yleismaailmallista tarkoitusta (uskonto, kosmos), joka pätee kaikkien elämään. Elämän merkityksellisyys taas on huomattavasti henkilökohtaisempi ja kokemuksellisempi asia. Kyse ei siis ole ihmisen yläpuolella olevista arvoista vaan siitä, minkä arvojen ja tavoitteiden ja päämäärien koemme ohjaavan omaa elämäämme. Tavoitteena on tunnistaa ne asiat, jotka saavat oman elämän tuntumaan elämisen arvoiselta meille itsellemme joka päivä myös kärsimyksen ja kuoleman kohdatessa. *Päiväkummussa etsitään jokaisen ihmisen elämään merkityksellisyttä, toiveikkuutta ja arvokkuutta ja niitä ilon ja onnen hetkiä, joita jokaisen elämänpolun varrelle on varattu*. Elämän merkityksellisyys syntyy siitä, että tekee itsestään merkityksellisen muille ihmisille. Läheisissä ihmissuhteissa olemme toiselle ihmiselle ainutlaatuisia ja korvaamattomia jo pelkän läsnäolomme kautta. Koko Päiväkummun vahvana missiona on ollut löytää, tuottaa ja kehittää sellaisia palveluita, joilla voidaan lisätä hyvän elämän, elämän merkityksellisyyden ja elämän ilon kokemuksia apua ja tukea tarvitsevien arjessa ja juhlassa.

Kolmas arvo Elämänilontalon peruskiveyksessä on **tieto**. Päiväkummussa pidämme arvokkaana sitä, että kaikki toimintamme pohjautuu mahdollisimman hyvin varmennettuun tietoon. Tietoon nojaava toiminta on korostunut nykyisessä työelämässä ja koko tietoyhteiskunnassamme, jossa myös tiedon löytäminen, tiedon tulva ja sen tekninen hallinta vaativat uutta orientoimista ja osaamista. Todellisuudessa jokainen työntekijä tarvitsee jatkuvasti uutta tietoa työhönsä ja esimies tiedolla johtamiseensa ja jokainen ihminen selviytyäkseen arjessaan mahdollisimman hyvin. Työssämme myös hoitotyön ammattilaisina ja asiantuntijoina olemme vastuussa siitä, että työtämme kehitetään ja arvioidaan näyttöön perustuvasti. Me kaikki olemme osaltamme velvollisia osaamisemme ja entistä parempien työolojemme kehittämiseen ja ylläpitämiseen. Uutta ajantasaista tietoa jaamme eri tiimeissämme, intranetissämme sekä Päiväkumpu Akatemiassa.

2.2.3. Toimintaperiaatteet

Arvojen siirtyminen käytännön elämän ohjenuoriksi toteutuu toimintaperiaatteiden ja niihin liittyvien erilaisten normien, ohjeiden ja sääntöjen kautta niin yksilöiden kuin yhteisöjenkin tasolla. Päiväkummussa on sovittu yhteiseksi toimintaa ohjaaviksi periaatteiksi valittujen arvojen pohjalta *itseäänäriminen, yksilöllisyys, yhteisöllisyys, vaikuttavuus, luotettavuus ja vastuullisuus*. Arvojen ja periaatteiden tehtävänä on suunnata toimintaamme yhteisesti sovitulle polulle varsinkin silloin kun erilaiset paineet, puhurit ja myrskyt tahtovat työntää meitä pois suunnitelluilta reiteiltämme.

Päiväkumpu

Itsemäärääminen

Ihminen on aktiivinen, pelkkä olemassaolo ja fyysisten tarpeiden tyydyttäminen ei hänelle riitä. On kyse kasvun tarpeista. Itsemääräämisteorian mukaan psykologisia perustarpeita ovat *autonomia, kyvykkyys ja yhteenkuuluvuus* eli läheisyyden tarve. Kun nämä täyttyvät niin hyvinvointi ja sisäinen motivointi kohenevat ja elämästä tulee merkityksellisemmän tuntuista. Autonomia tarkoittaa, että ihminen on oman elämänsä herra ja voi tehdä itsenäisiä, arvokkaina pitämiään valintoja. Kyvykkyys tarkoittaa tunnetta, että elämä on hallinnassa. Yhteenkuuluvuus syntyy siitä, että ihminen kokee olevansa yhteydessä toisiin, välittävänsä heistä ja olevansa välittämisen kohteena. Merkityksellisyyden kokemisen kannalta on tärkeää myös hyväntahtoisuus eli halu tehdä hyvää vaikuttamalla myönteisesti toisten ihmisten elämään, yhteiskuntaan ja maailmaan. Yhteisöllisissä asumisratkaisuissa tärkeää on, että jokainen voi osallistua itsenäisesti ja läheistensä kanssa omaa elämäänsä ja hoitoaan koskevaan päätöksentekoon kykyjensä mukaan elämänsä loppuun saakka.

Yksilöllisyys

Jokainen ihminen on *ainutkertainen omine arvoineen, taustoineen, tarpeineen, tottumuksineen, toiveineen ja vakaumuksineen*. Hänellä on myös oma *identiteettinsä, reviirinsä, verkostonsa, kokemuksensa, pyrkimyksensä ja resurssinsa elää elämäänsä ja tehdä omia yksilöllisiä valintojaan*.

Yksilöllisyyden huomioon ottamista on korostettu varsinkin länsimaisessa kulttuurissa jopa siinä määrin, että moni on nähnyt menneen sen ihan liiallisuuksiin ja syövän sekä yhteistä hyvää että yksilön hyvinvointia. Tärkeää olisi oppia pohtimaan myös sitä, mitä minä ainutlaatuisuudessani voisin antaa toisille kuin pohtia vain sitä, mitä ympäröivä maailma voi tarjota vain minulle, jotta voisin elää vain minun näköistäni elämää.

Voidakseen tavoitella merkityksellisyyden ja yksilöllisiä onnentunteita elämässä on opittava tunnistamaan myös ne asiat, joista voimme olla kiitollisia eikä vain miettiä mitä voisi saada aina vaan lisää. Yhteisöllisessä asumisessa on tärkeää toivottaa jokainen uusi jäsen yhteisöön tervetulleeksi omana itsenään ja auttaa jokaista yksilöä tutustumaan myös ryhmän muihin jäseniin yksilöinä heidän toiveitaan kunnioittaen, jotta jokaiselle löytyisi mahdollisuus kasvaa myös yksilöinä niissä ryhmissä, joihin hän liittyy. Tutkimusten mukaan ihminen on iän myötä entistä enemmän yksilö. Tällöin hänen itsemääräämisoikeutensa tulee entistä korostuneemmaksi ja erilaiset itsemääräämisrajoitukset tulee olla entistä perustellumpia.

Yhteisöllisyys

Ihminen on kautta aikain luokiteltu sosiaaliseksi "eläimeksi". Yhteisöllisyyden tarve kuuluu ihmisen perusmotiiveihin. Olemme kehittyneet elämään ryhmissä ja oppineet pitämään huolta toisistamme; vahvojen sosiaalisten suhteiden muodostamisen vaisto on syvällä ihmisyyden sydämessä. Lukuisat tutkimukset osoittavat, että yhteenkuuluvuus erityisesti perheeseen, ystäviin ja

Päiväkumpu

muihin läheisiin ihmisiin esim. sukulaiset, työtoverit ja naapurit ovat todellakin tärkeä merkityksellisuuden lähde. Sosiaalisuutemme ulottuu kuitenkin syvemmälle kuin toisesta huolehtimiseen, sillä elämämme keskipiste ei ole enää vain minä vaan me. Tällöin vastavuoroisuus kasvaa ja sosiaalisen torjunnan mahdollisuudet vähenevät. Jokaisella on varmasti oma listansa hänelle tärkeistä ihmisistä. Perinteisten ihmissuhteiden sijaan nykymaailmassa on onneksi monenlaisia mahdollisuuksia vankkoihinkin ihmissuhteisiin, verkostoihin ja kontakteihin. Nykyajassa on se hieno puoli, että voimme vapaasti valita ne lähteet ja kanavat, joista ja joiden kautta voimme ammentaa yhteisöllisyyttä omaan elämäämme.

Nykymaailmassa yksilöllisyyden korostuminen ei ole pelkästään haitta vaan monet tutkijat myös väittävät, että individualismi on sosiaalisen pääoman kasvun edellytys – yksilöiden vapaaehtoinen yhteistoiminta ja kumppanuus on mahdollista vain silloin, kun ihmisillä on autonomiaa, itsehillintää ja kypsää vastuuntuntoa. Paras ja helpoin tapa lisätä omaa hyvinvointia ja merkityksellisuuden tunnetta on keskittyä itseään unohtamatta vähemmän itseensä ja enemmän yhteyteen toisten kanssa. Päiväkummussa on yhteisöllisyyden kehittämisestä otettu jo vuosia sitten vastuuta muodostamalla yhteisöllisyydestä oma ydinprosessinsa ja tukemalla yhteisöllisyyden käytäntöjä ja niiden kehittymistä mm. harrastetiimin avulla. Myös erityistyöntekijöiden kuten hoivamuusikon ja kuvataideohjaajan rooli on nähty merkittäviksi yhteisöllisyyttä rakentaviksi tekijöiksi. Myös lukuisat yhteiset harrastukset ja tapahtumat sekä asukas/asiakas ja työntekijöiden kokoontumiset lisäävät yhteisöllisyyden merkitystä.

Luotettavuus

Jotta ihmisarvo ja elämän merkityksellisyys voivat toteutua, on meidän kaikkien toimintaperiaatteidemme ja kaiken toimintamme oltava luotettavia. Niin yksilöiden kuin yhteisöjenkin kasvun ja kehityksen tulee perustua sekä luottamukseen itseensä että myös luottamukseen toisiinsa. Toimintamme tulee olla totuusarvojen mukaisesti, perusteltua, loogista, jatkuvaa, ennustettavaa, rehellistä, tutkimuksiin ja näyttöön perustuvaa ja mahdollisimman avointa ja uskottavaa. Toimintamme tulee olla erityisen vastuullista varsinkin silloin, kun haluamme turvata monin eri tavoin autettavien ihmisten elämää ja yksityisyyttä. Alallamme luotettavuuteen sisältyy myös lailla säädetty vaitiolovelvollisuuden noudattaminen.

Tuloksellisuus

Tuloksellisuutta voidaan pitää kokonaistavoitteen saavuttamista ilmaisevana yläkäsitteenä tuotavuudelle (tuotosten ja panosten suhde), vaikuttavuudelle (palvelun aikaansaama muutos suhteessa tavoitteisiin), laadulle, tehokkuudelle (kustannusvaikuttavuus) ja työelämän laadulle. Toiminnan voidaan sanoa olevan tuloksellista silloin, kun asiakkaan tarpeisiin, toiveisiin ja odotuksiin vastataan kustannustehokkaasti, laadukkaasti ja työssäjaksaminen on hyvällä tasolla. Onnistunut tuloksellisuuden kehittäminen edellyttää toimivaa yhteistyötä henkilöstön kanssa. Tuloksellisuutta voidaan arvioida monilla eri mittareilla suhteessa asetettuihin tavoitteisiin. Työn tulokset synnyttävät pitkällä aikavälillä vaikuttavuutta, jossa tulokset voidaan nähdä välttämättöminä välineinä. Tuloksellisuuden johtamisessa on kyse tarinan rakentamisesta. Ensimmäinen on rakennettava strategia, joka johdattaa organisaatiota yksilöiden henkilökohtaisten tavoitteiden saavuttamisen kautta kohti

Päiväkumpu

organisaation visiota ja missiota. Tärkeintä on rakentaa kehittämistyötä aiemmin opitun tiedon varaan. Jokainen tulosjohtaja ja työntekijä on vastuussa siitä, että tuloksia pitää syntyä ja niitä pitää seurata, jotta voimme parantaa toimintaamme ja hyvinvointiamme yhteisössämme nyt ja tulevaisuudessa. Päiväkummussa työn tuloksia on alkuun mitattu arjessa niin sisäisten kuin ulkopuolisinkin auditoinnein, erilaisin tutkimuksin ja selvityksin. Työyhteisössämme on alettu mitata jo vähitellen myös missioomme sisältyvien elämänilon hetkien toteutumista.

Vastuullisuus

Sosiaali- ja terveystalouden toiminta on erityisen vastuullista, koska niiden toimintaan liittyy usein hyvin kokonaisvaltainen vastuunotto toisen henkilön terveydestä ja hyvinvoinnista usein hyvin kriittisissäkin elämäntilanteissa. Vastuullinen työskentelytavan mukaan jokainen on vastuussa, eli jos huomaa, ettei jokin asia ole niin kuin pitää, tulee asiaa viedä eteenpäin.

Alan ammatinharjoittajilla on toiminnastaan ollut aina suuri vastuu, jota on säädetty lukuisilla yhteiskunnallisilla säädöksillä, laeilla, normeilla ja ohjeilla. Lisäksi myös yritykset ja organisaatiot ovat jakaneet työkenttäänsä eri vastuiden mukaan.

Jokainen yhteisöään johtava henkilö on oman yksikkönsä sielu ja selkäranka ja vastuunkantaja yksikön toiminnasta ja tuloksista. Esim. Hoitokoti Päiväkummussa koko yksiköstä on vastannut perinteisesti säädösten mukaisesti yksikönjohtaja. Yksikön sisällä olevista ryhmäkodeista on vastannut ryhmäkotivastaava ja kullakin asukkaalla on oma vastuuhoidtaja, joka vastaa hänen yksilövastuisesta hoitotyöstään. Lisäksi yrityksen työntekijöissä ja johdossa on useita henkilöitä, jotka toimivat asiantuntijavastuulla eri tehtävissä.

Koko yrityksen on taas kannettava toiminnassaan yhteiskuntavastuuta. Vastuullinen yritys harjoittaa toimintaa, jota ohjaavat lait, asetukset ja kansainväliset sopimukset ja suositukset sekä ay-liikkeen ja yritysten väliset puitesopimukset ja yrityksen omat toimintaohjeet. Vastuullinen toiminta edellyttää myös kannattavuutta ja tuloksen tekemistä, jotta yritys on olemassa myös tulevaisuudessa. Taloudellinen vastuullisuus tarkoittaa asiakkaan näkökulmasta sitä, että koti on turvassa ja työntekijöille sitä, että työpaikka on turvassa. Päiväkummussa yhteiskuntavastuuta on kannettu koko yhtiön historian ajan. Yhteiskuntavastuuraportissamme kerromme vuosittain, miten konkreettisesti toiminnassamme huomioimme taloudellisen, ekologisen ja sosiaalisen vastuullisuuden.

Jotta voimme olla vastuullisia ja kilpailukykyisiä, niin työntekijöidemme, koko organisaatiomme ja yhteistyökumppaneidemme pitää voida sitoutua näihin arvoihin ja toimintaperiaatteisiin. Edellä esitetyt arvot ja periaatteet ovat keskeisiä ohjenuoria, joilla ohjataan palvelukohtaisten prosessien (asiakassuhteen hallinta, hoitopalvelu-, asumispalvelu-, ateriapalvelu- sekä yhteisöllisyys- prosessit) ja niiden tukiprosessien (strategia-, operatiivinen-, henkilöstö- ja talousprosessit) eli koko autettaviamme ja tuettaviamme ELÄMÄNPROSESSIN rakentamista ja edelleen kehittämistä.

Päiväkumpu

2.3. Laatutyö ja toiminnanohjausjärjestelmä

Toiminnanohjausjärjestelmämme sisältää viiden ydin- ja neljän tukiprosessin tarkat vaihekohtaiset kuvaukset, joissa on määritelty myös kunkin vaiheen tavoitteet ja mitarit. Näiden avulla pystymme valvomaan toimintaamme säännöllisesti ja parantamaan sitä. Uusille työntekijöillemme järjestelmä toimii myös hyvänä perehdytyksen apuvälineenä. Järjestelmä sisältää lisäksi myös asiakaspalautemenettelyn, sen seurannan sekä toimintatavat aina säännöllisiin johdon katselmuksiin asti.

Laatutyön ydinasia on ymmärtää, että se ei tule koskaan valmiiksi, vaan aina tarvitaan systemaattista tavoitteiden, mittareiden ja toimintatapojen uudelleenarviointia sekä järjestelmään kuuluvien toimintaohjeiden ja kuvausten päivittämistä. Laatu ei synny missään vain hienoilla kuvauksilla intrassa tai sertifiikaatista seinällä. Laadusta vastaaminen hoitotyössä on meidän kaikkien yhteinen asia. Se syntyy jokaisen yksittäisen henkilön panoksesta. Vain aktiivisella ja laadukkaalla työotteella voimme turvata asiakkaillemme Elämänilon toimintafilosofian mukaiset hoitopalvelut.

Nordic Healthcare Group (NHG Audit Oy) on myöntänyt Hoitokoti Päiväkumpu Oy:n kaikille hoitoyksiköille ja ryhmäkodeille ISO 9001:2008 standardin mukaisen laatusertifikaatin 27.4.2011, tämän jälkeen se on ollut katkeamattomasti voimassa ja sertifikaatti on päivittänyt uudempaan versioonkin ollen nykyisin ISO 9001:2015. NHG Audit Oy:n sertifiointitoiminta on siirtynyt DNV Certification Oy/Ab:lle 3.7.2013 alkaen ja tällä hetkellä ulkoisen auditoinnin suorittaa DNV Certification. Sertifikaatin saaminen on osoitus Hoitokoti Päiväkummun asiakkaille, henkilökunnalle ja muille sidosryhmille pitkäjänteisestä kehittämistyöstä, jota olemme tehneet koko organisaatiomme olemassaolon ajan.

Tämän systemaattisen työn tuloksena meillä on hyvin toimiva sähköinen toiminnanohjausjärjestelmä palveluidemme ydin- ja tukiprosessien suunnitteluun, toteuttamiseen, arviointiin ja sitä kautta toimintamme jatkuvaan kehittämiseen ja johtamiseen asukkaidemme parhaaksi.



Päiväkumpu



Päivittämissuunnitelma

Toiminta-ajatus, arvot ja periaatteet käydään läpi vuosittain hallituksen strategiapäivällä. Nämä ovat suhteellisen pysyviä, mutta niitä voidaan muuttaa tarvittaessa.

Toiminnanohjausjärjestelmämme toimivuutta seuraamme jatkuvasti johdon katselmuksin, sisäin ja ulkoisin auditoinnein sekä johtotiimin/johtoryhmän työskentelyssä. Toiminnanohjausjärjestelmäämme tehdään muutoksia tarpeen niin vaatiessa.

3 OMAVALVONNAN TOIMEENPANO

3.1 Riskien hallinta ja riskien ja epäkohtien tunnistaminen ja niiden korjaaminen

Hoitokoti Päiväkumpu pyrkii ennakolta ehkäisemään haittatapahtumat tunnistamalla vaaratekijät, arvioimalla riskejä, ryhtymällä toimenpiteisiin niiden hallitsemiseksi ja rakentamalla hyvää turvallisuuskulttuuria. Turvallisuusjohtamisen tavoitteena on turvata hoitoympäristön häiriöttömyys ja toiminnan jatkuvuus. Turvallisuusjohtamisjärjestelmämme koostuu eri osa-alueista: Työterveys ja turvallisuus, potilas-/asiakasturvallisuus, rikoksiin varautuminen, tila- ja laiteturvallisuusriskit, palo- ja kiinteistöturvallisuus, tietoturvallisuus. Lisäksi riskejä arvioidaan organisaatio-, henkilö-, toimitila-, toiminta-, ja laitetasolla.

Keinoja turvallisuusriskien hallintaan;

Henkilökunta osallistuu vuosittain ryhmäkodeista, keittiö Karpalosta ja hallinnon toimistosta toimipisteidensä työturvallisuusriskikartoitusten laatimiseen. Riskikartoituksissa käsitellään ergonomiaa, tapaturma-, fyysisiä-, kemiallisia- ja biologisia vaaroja sekä henkistä kuormitusta. Riskikartoitusta on käytetty työsuojelun toimintaohjelman laadinnassa.

Riskikartoituksessa havaitut riskit pyritään poistamaan tai niihin pyritään varautumaan esim. koulutuksen keinoin (mm. paloturvallisuuskoulutus, väkivaltaisen henkilön kohtaaminen, EA-koulutus, jne). Kaikkiin toimipisteisiimme on laadittu pelastussuunnitelma ja poistumisturvallisuusselvitys, asukasturvallisuussuunnitelma ja tietoturvallisuussuunnitelma. Vakuutusyhtiön kanssa teemme myös tiivistä yhteistyötä riskien kartoituksessa sekä niihin varautumisessa.

Seuraamme toiminnassamme ilmeneviä poikkeamia ja läheltä-piti tilanteita, ja nämä tilanteet kirjataan sähköiseen toimintajärjestelmäämme Sisuun. Tilanteet käsitellään ja niihin vaikuttaneet

Päiväkumpu

häiriötilanteet pyritään poistamaan ja tilanteista pyritään oppimaan. Koko henkilökunta osallistuu käytännön turvallisuuden päivittäiseen hallintaan, turvallisuusriskien arviointiin, turvallisuussuunnitelman laatimiseen, turvallisuusasioita koskevaan raportointiin ja turvallisuutta parantavien toimenpiteiden toteuttamiseen. On erittäin tärkeää, että henkilöstö hallitsee päivittäisten työtilanteiden yhteydessä esiin tulevat turvallisuutta vaarantavat häiriötilanteet. Henkilöstön tulee edistää turvallisuutta omalla toiminnallaan ja valinnoillaan sekä noudattaa annettuja ohjeita. Henkilökunnan tulee raportoida havaitsemistaan turvallisuuspoikkeamista ja ilmoittaa kehittämiskohteista.

Turvallista toimintaa edesauttaa se, että henkilökunta tuntee Hoitokoti Päiväkummun toimintaohjeet ja sovitut käytännöt, heillä on hyvä ammatillinen osaaminen huomioiden alan eettiset ja juridiset vaatimukset.

3.2 Riskienhallinnan järjestelmät ja menettelytavat

Haittatapahtumien ja läheltä piti -tilanteiden käsittely ja niiden dokumentointi

Riskienhallinnasta ja turvallisuuden tilanteesta dokumentoidaan henkilökunnan intran Sisu-järjestelmään. Ydin- ja tukiprosessien prosessinomistajat tekevät kuukausittain yhteenvedon ns. blogikirjoituksen, joka käsitellään johtotiimissä ja ryhmäkotipalaverissa. Mikäli toiminnassamme tapahtuu poikkeama, tilanne pyritään korjaamaan mahdollisimman pian. Asiakasta/omaista informoidaan tapahtuneesta virheestä, tilannetta pahoitellaan ja kerrotaan jo tehdyistä toimenpiteistä sekä keskustellaan vielä tehtävistä toimenpiteistä. Virheitä on erilaatuisia - ja tilanteen mukaan tilannetta voi korjata esim. henkilö, joka on toiminut ko. tilanteessa. Välillä korjaaminen voi vaatia ryhmäkotivastaavan, yksikönjohtajan, prosessinomistajan tai toiminnanjohtajan toimia. Tarvittaessa poikkeamasta / epäkohtien korjaamisesta informoidaan viranomaisia. Henkilökunta tuo esille havaitsemansa epäkohdat, laatupoikkeamat ja riskit intran HaiPro-asiakasturvallisuusjärjestelmän kautta sekä kertomalla esimiehelle asiasta ja osallistumalla työhyvinvoinnin riskikartoitusten päivittämisiin.

Riskienhallinnasta ja turvallisuuden tilanteesta kerätään tietoa HaiPro asiakasturvallisuusjärjestelmän ilmoitus-, käsittely- ja seurantajärjestelmistä. Seuraaviin osa-alueisiin kiinnitetään erityistä huomiota:

- työterveys ja turvallisuus (ylikuormitus, tapaturmat ja onnettomuudet, väkivalta- ja uhkatilanteet sekä läheltä piti -tilanteet)
- potilas-/asiakasturvallisuus (tapaturmat, potilaiden katoamiset ja karkaamiset, potilaiden ja asiakkaiden kanteet ja valitukset)
- rikokset (tuhotyöt ja ilkivalta, omaisuuden katoamiset, hävikit, varkaudet, murrot)
- tila- ja laiteturvallisuusriskit (toimintayksikössä tapahtuvista toiminnoista tai laitteista aiheutuvat uhkat, laitteiden rikkoutuminen)
- palo- ja kiinteistöturvallisuus (tulipalot, kiinteistötekniikan ja kiinteistön hoidon ongelmat, erityis-tilojen ongelmat, logistiikan ongelmat)
- tietoturvallisuus (tietoturvallisuuden ja tietosuojan ongelmat, väärinkäytökset, viestintäjärjestelmien häiriöt).

Päiväkumpu

3.3 Riskienhallinnan työnjako

Johdon ja esimiesten tehtävänä on huolehtia omavalvonnan ohjeistamisesta ja järjestämisestä sekä siitä, että työntekijöillä on riittävästi tietoa turvallisuusasioista. Johto vastaa siitä, että toiminnan turvallisuuden varmistamiseen on osoitettu riittävästi voimavaroja. Esimiehillä on päävastuu myönteisen asenneympäristön luomisesta epäkohtien ja turvallisuuskysymysten käsittelylle. Riskienhallinta vaatii aktiivisia toimia koko henkilökunnalta. Työntekijät osallistuvat turvallisuustason ja -riskien arviointiin, omavalvontasuunnitelman laatimiseen ja turvallisuutta parantavien toimenpiteiden toteuttamiseen. Riskienhallinnan luonteeseen kuuluu, ettei työ ole koskaan valmista. Koko yksikön henkilökunnalta vaaditaan sitoutumista, kykyä oppia virheistä sekä muutoksessa elämistä, jotta turvallisten ja laadukkaiden palveluiden tarjoaminen on mahdollista. Eri ammattiryhmien asiantuntemus saadaan hyödynnetyksi ottamalla henkilöstö mukaan omavalvonnan suunnitteluun, toteuttamiseen ja kehittämiseen.

Päiväkummun koko henkilöstöllä on mahdollisuus olla osallisena riskienhallinnan tunnistamisessa. Havaitun/tunnistetun riskin kohdalla henkilöstön edustaja tekee poikkeamailmoituksen HaiPro-järjestelmään, jonka jälkeen ryhmäkodin lähiesimies tekee korjausehdotuksen, jonka yksikönjohtaja hyväksyy ja lähiesimies vahvistaa asian korjauksen jälkeen. Tilanne käsitellään henkilökunnan kanssa ja tarvittaessa johtotiimi päivittää/laatii toimintaohjeen asiaan. Ulkoisen auditoinnin korjaavat toimenpiteet hyväksytetään Det Norske Veritas Oy:n kautta. Toimenpiteistä tiedotetaan henkilöstölle joko tiimipalavereissa tai intrassa/ sähköpostilla. Yhteistyötahoihin otetaan yhteyttä puhelimitse / kirjeitse tai pidetään yhteinen neuvottelu, jossa asiaa käydään läpi.

Riskienhallinnan prosessi on käytännössä omavalvonnan toimeenpanon prosessi, jossa riskienhallinta kohdistetaan kaikille omavalvonnan osa-alueille.

Päiväkummun kaikkiin toimipisteisiin on laadittu pelastussuunnitelma ja poistumisturvallisuusselvitys, asukasturvallisuussuunnitelma ja tietoturvallisuussuunnitelma. Myös lääkehoitosuunnitelma, saattohoitosuunnitelma sekä ohjeet asukkaiden fyysiseen rajoittamiseen, ohjaavat henkilöstöä toimimaan työssään turvallisuusperiaatteiden mukaisesti. Vakuutusyhtiön kanssa teemme myös tiivistä yhteistyötä riskien kartoituksessa sekä niihin varautumisessa.

Riskien tunnistaminen

Riskienhallinnan prosessissa sovitaan toimintatavoista, joilla riskit ja kriittiset työvaiheet tunnistetaan. Miten henkilökunta, asiakkaat ja omaiset tuovat esille havaitsemansa epäkohdat, laatu- tai poikkeamat ja riskit mukaan lukien sosiaalihuoltolain 48 §:n mukainen ilmoitusvelvollisuus.

Henkilökunta kirjaa havaitsemansa riskit/poikkeamat Sisu-järjestelmään. Henkilökunnan lisäksi, omaisilla ja yhteistyökumppaneilla on mahdollisuus ilmoittaa tunnistamistaan riskistä puhelimitse tai sähköpostilla yksikönjohtajalle. Tunnistetut riskit on kirjattu riskikartoitukseemme ja riskit on myös pisteytetty.

Päiväkumpu

3.4 Riskien ja esille tulleiden epäkohtien käsitteleminen

Haittatapahtumien ja läheltä piti -tilanteiden käsittelyyn kuuluu niiden kirjaaminen, analysointi ja raportointi. Vastuu riskienhallinnassa saadun tiedon hyödyntämisestä kehitystyössä on palvelun tuottajalla, mutta työntekijöiden vastuulla on tiedon saattaminen johdon käyttöön. Haittatapahtumien käsittelyyn kuuluu myös niistä keskustelu työntekijöiden, asiakkaan ja tarvittaessa omaisen kanssa. Jos tapahtuu vakava, korvattavia seurauksia aiheuttanut haittatapahtuma, asiakasta tai omaista informoidaan korvausten hakemisesta.

Riskienhallinnasta ja turvallisuuden tilanteesta dokumentoidaan henkilökunnan intran HaiPro järjestelmään. Sovituista muutoksista työskentelyssä ja muista korjaavista toimenpiteistä tiedotetaan henkilökunnalle ja muille yhteistyötahoille monin keinoin. Ydin- ja tukiprosessien prosessin-omistajat laativat kuukausittain yhteenvedon sisäisistä auditoinneista ns. blogikirjoituksen henkilökunnan intraan. Blogissa käsitellään esiin tulleet poikkeamat, prosessin kehittämisehdotuksia, uusien toimintaohjeiden tarpeita, aikataulua toimenpiteiden toteuttamiselle jne. Prosessinomistajan julkaistua blogin koko organisaation henkilökunta voi lukea ja kommentoida yhteenvedoa. Prosessien yhteenvedot eli blogikirjoitukset käsitellään johtotiimin kokouksissa (mm. prosessikuvauskuviin liittyvät asiat) ja ryhmäkotipalaverissa. Tarvittaessa esiin nousseet kehittämiskohteet viedään toiminta- ja koulutus suunnitelmiin. Haittatapahtumista keskustellaan työntekijöiden, asukkaiden, omaisten ja yhteistyökumppaneiden kanssa tilanteen mukaisesti. Yksikönjohtaja vastaa lisäksi siitä, että poikkeama- ja riskitilanteista tiedotetaan henkilökuntaa myös ryhmäkotipalaverissa sekä yksikönjohtajan henkilökunnalle laatimassa viikkoviestissä. Prosessinomistajat laativat vuosittain koosteen omasta prosessistaan. Koosteessa käsitellään mm. poikkeamien koonti sekä prosessin vahvuuksia, heikkouksia, uhkia ja mahdollisuuksia. Koosteet käsitellään vuosittain johdon katselmuksessa.

Korjaavat toimenpiteet

Laatupoikkeamien, läheltä piti -tilanteiden ja haittatapahtumien varalle määritellään korjaavat toimenpiteet, joilla estetään tilanteen toistuminen jatkossa. Tällaisia toimenpiteitä ovat muun muassa tilanteiden syiden selvittäminen ja tätä kautta menettelytapojen muuttaminen turvallisemmiksi. Myös korjaavista toimenpiteistä tehdään seurantakirjaukset ja -ilmoitukset.

Korjaavien toimenpiteiden toimeenpano

Korjaavien toimenpiteiden toimeenpanosta vastaavat ryhmäkotivastaavat sekä yksikönjohtaja ja tarvittaessa toimitusjohtaja. Oleellista toimeenpanossa on saattaa tieto korjaavista toimenpiteistä koko henkilökunnan tietoon. Ryhmäkotivastaavat sekä yksikönjohtaja vastaavat, että poikkeama- ja riskitilanteista tiedotetaan henkilökuntaa myös ryhmäkotipalaverissa sekä yksikönjohtajan henkilökunnalle laatimassa viikkoviestissä. Tarvittaessa järjestetään lisäohjeistusta, lisäperehdytystä- tai koulutusta korjaavien toimenpiteiden omaksumiseen.

4 OMAVALVONTASUUNNITELMAN LAATIMINEN

Omavalvonnan suunnittelusta vastaava henkilö tai henkilöt

Omavalvontasuunnitelma laaditaan toimintayksikön/palvelusta vastaavan yksikönjohtajan ja henkilökunnan yhteistyönä. Omavalvonnan eri osa-alueilla voi olla myös omat vastuhenkilöt. Omavalvonnan suunnitteluun voivat osallistua myös asiakkaat mahdollisuuksiensa mukaan.

Omavalvontasuunnitelman suunnitteluun konsernitasolla Päiväkummun muistiosaamiskeskuksessa osallistuvat toimitusjohtaja, johtotiimi, lähiesimiehet ja henkilökunta. Yksikkökohtaisiin suunnitelmiin osallistuvat yksikön johtaja ja henkilökunta.

Omavalvonta sisältyy henkilökunnan perehdytysohjelmaan kohtaan 3. "toiminnanohjaus ja intra". Henkilökunta osallistuu omavalvonnan suunnitteluun, toteuttamiseen ja arviointiin ryhmäkotien tiimipalavereissa, kehittämispäivissä sekä auditointien yhteydessä (jatkuva havainnointi, määräaikauditointi 1 x kk, sisäisen auditointi 1 x vuodessa sekä ulkoinen auditointi).

Omavalvonnan suunnittelusta ja seurannasta vastaavat henkilöt

Airi Järvinen, yksikönjohtaja puh. 050 5010911, airi.jarvinen@paivakumpuhoiva.fi

Katja Vesterelve, asumispalveluiden johtaja puh. 050 41153339, katja.vesterelve@paivakumpuhoiva.fi

Toimitusjohtaja Anne Kangas puh. 040 7154945, anne.kangas@paivakumpuhoiva.fi

Omavalvontasuunnitelman seuranta

Omavalvontasuunnitelma päivitetään, kun toiminnassa tapahtuu palvelun laatuun ja asiakasturvallisuuteen liittyviä muutoksia. Päiväkummun yksikönjohtaja vastaa siitä, että omavalvontasuunnitelma päivitetään tarpeen vaatiessa. Menettelyohjeisiin tulleet muutokset kirjataan viiveettä omavalvontasuunnitelmaan. Omavalvontasuunnitelma vahvistetaan vuosittain, vaikka muutoksia ei vuoden aikana olisi tehtykään. Omavalvontasuunnitelman hyväksyy ja vahvistaa palveluiden tuottaja ts. toiminnasta vastaava johtaja. Mikäli valvontaviranomainen huomaa puutteita omavalvontasuunnitelmassa ne korjataan ja täydennetään välittömästi.

Omavalvonnan toteutumisen seuranta on sisällytetty johdon katselmuksiin, jotka tehdään johtoryhmän kokouksissa sekä yksiköiden esimiesten palavereihin. Omavalvonnan seurannan varmistamiseksi siihen liittyviä asiakirjoja on säilytettävä 10 vuotta.

Päiväkumpu

Omavalvontasuunnitelman julkisuus

Ajan tasalla oleva omavalvontasuunnitelman pitää olla julkisesti nähtävänä yksikössä siten, että asiakkaat, omaiset ja omavalvonnasta kiinnostuneet voivat helposti ja ilman erillistä pyyntöä tutustua siihen.

Kotipolun palveluasuntojen omavalvontasuunnitelma on nähtävissä Päiväkummun yleisillä internet-sivuilla (www.paivakumpuhoiva.fi/hoitokodit), sekä Kotipolun palveluasuntojen yhteisessä ruokailutilassa, jossa ne ovat helposti omaisten ja muiden kiinnostuneiden tahojen nähtävillä.

5 ASIAKKAAN ASEMA JA OIKEUDET

5.1 Palvelutarpeen arviointi

Vammaispalvelulain mukainen palveluasuminen on tarkoitettu henkilölle, joka vammansa tai sairautensa vuoksi tarvitsee apua päivittäisissä toiminnoissa jatkuvasti, vuorokauden eri aikoina tai muutoin erityisen runsaasti, mutta ei ole laitoshoidon tarpeessa.

Kehitysvammalain mukaista asumispalvelua on ryhmäkodeissa, asuntoryhmissä ja tukiasunnoissa. Tukea ja apua järjestetään asiakkaan tarpeen mukaan, ympärivuorokautisesti tai osavuorokautisesti.

Asumispalveluja haetaan oman asuinalueen sosiaalityön toimipisteen kautta.

Kotipolun palveluasuntojen asiakkaat ovat Helsingin kaupungin vammaisia ja kehitysvammaisia asiakkaita

Helsingin kaupungin asiakkaiden kohdalla noudatetaan puitesopimuksen palvelukuvausta ja SAS-toimiston hoitoonohjausprosessia.

Hoidon, ohjauksen ja palvelun tarvetta arvioidaan yhdessä asiakkaan ja tarvittaessa hänen omaisensa, läheisensä tai laillisen edustajansa kanssa. Arvioinnin lähtökohtana on henkilön oma näkemys voimavaroistaan ja niiden vahvistamisesta. Palvelutarpeen selvittämisessä huomion kohteena ovat toimintakyvyn palauttaminen, ylläpitäminen ja edistäminen sekä kuntoutumisen mahdollisuudet. Palvelutarpeen arviointi kattaa kaikki toimintakyvyn ulottuvuudet, joita ovat fyysinen, psyykinen, sosiaalinen ja kognitiivinen toimintakyky. Lisäksi arvioinnissa otetaan huomioon toimintakyvyn heikkenemistä ennakoivat eri ulottuvuuksiin liittyvät riskitekijät.

5.2 Asumisen toteuttamisen suunnitelma

Palvelun tarve kirjataan asiakkaan henkilökohtaiseen, päivittäistä ohjausta, hoitoa, palvelua tai kuntoutusta koskevaan asumisentoteuttamissuunnitelmaan. Suunnitelman tavoitteena on auttaa

Päiväkumpu

asiakasta saavuttamaan elämänlaadulle asetetut tavoitteet. Asumisentoteuttamissuunnitelma on asiakirja, jolla viestitään muun muassa palvelun järjestäjälle asiakkaan palvelutarpeessa tapahtuvista muutoksista. Kehitysvammaisten erityishuollosta annetun lain (519/1977) 3a luvussa säädetään, että erityishuollossa olevan henkilön palvelu- ja hoitosuunnitelmaan on kirjattava toimenpiteet, joilla tuetaan ja edistetään henkilön itsenäistä suoriutumista ja itsemääräämisoikeuden toteutumista. Suunnitelma on tarkistettava tarvittaessa, kuitenkin vähintään kuuden kuukauden välein, ellei se ole ilmeisen tarpeetonta. Lain 42a §:ssä on säädetty palvelu- ja hoitosuunnitelmaan kirjattavista asioista.

Asumisen toteuttamissuunnitelman laadinta, päivittäminen ja sen toteutumisen seuranta

Vastuuohjaaja vastaa suunnitelman laatimisesta ja hyödyntää asukkaan, omaisen ja moniammatillisen tiimin näkemyksen hoidon suunnittelussa ja järjestää hoitoneuvottelun. Suunnitelma tehdään kolmen kuukauden kuluessa ryhmäkotiin kotiin muutosta. Suunnitelmaa tarkennetaan ja päivitetään yhdessä asukkaan ja omaisen kanssa. Suunnitelma päivitetään 6 kk:n välein tai aina tarvittaessa. Suunnitelma kirjataan DomaCare-järjestelmään.

Suunnitelmien laatimisen yhteydessä vastuuohjaaja vastaa siitä, että asukas saa riittävästi ymmärrettävää informaatiota häntä koskevissa asioissa ja siitä, että asukkaan näkemys kuullaan ja kirjataan suunnitelmaan. Tarvittaessa hyödynnetään tuettua päätöksentekoa eri menetelmin. Kotipolun asukkaat kykenevät ilmaisemaan oman mielipiteen ja tahtonsa ymmärrettävästi. Tarvittaessa osalla asukkaista voidaan hyödyntää myönnettyjä tulkkipalveluja asioiden ilmaisuun. Vastuuohjaaja laatii/päivittää suunnitelman kirjalliseen muotoon ja henkilökunta huomioi päivittäisessä toiminnassa palvelun toteutuksen. Asukasdokumentoinnin kirjaamisessa huomioidaan asukkaan palvelun tarpeet, tavoitteet ja arvioidaan niiden toteutumista. Henkilökunnan palaverissa käsitellään kerran kuussa asukkaiden palveluun liittyviä oleellisia asioita. Uuden työntekijän kanssa käydään perehtymisjaksolla suunnitelman merkitys läpi yksikönjohtaja ja tämä kirjataan perehtymissuunnitelmaan läpikäydyksi.

5.3 Asiakkaan kohtelu

Itsemääräämisoikeuden vahvistaminen

Itsemääräämisoikeus on jokaiselle kuuluva perusoikeus, joka muodostuu oikeudesta henkilökohtaiseen vapauteen, koskemattomuuteen ja turvallisuuteen. Siihen liittyvät läheisesti oikeudet yksityisyyteen ja yksityiselämän suojaan. Henkilökohtainen vapaus suojaa henkilön fyysisen vapauden ohella myös hänen tahdonvapauttaan ja itsemääräämisoikeuttaan. Sosiaalihuollon palveluissa henkilökunnan tehtävänä on kunnioittaa ja vahvistaa asiakkaan itsemääräämisoikeutta ja tukea hänen osallistumistaan palvelujensa suunnitteluun ja toteuttamiseen.

Päiväkumpu

Asiakkaiden itsemääräämisoikeuteen liittyvien asioiden vahvistaminen Kotipolun palveluasunnoissa

Asiakkaiden itsemääräämisoikeuteen liittyvillä asioilla tarkoitetaan mm. yksityisyyttä, vapautta päättää itse omista jokapäiväisistä toimista ja mahdollisuutta yksilölliseen ja omannäköiseen elämään. Kotipolun palveluasuntojen henkilöstö tukee ja ohjaa asukasta itsenäisiin valintoihin ja päätöksen tekoon päivittäisessä toiminnassa ja elämänhallinnassa. Jokaiselle Kotipolun palveluasuntojen asukkaalle on laadittu itsemääräämisoikeussuunnitelma (IMO), jolla pyritään tukemaan asukkaiden itsemääräämisoikeuden toteuttamista, keinoja ja toimintamalleja yhdessä asukkaan kanssa. Kotipolun palveluasuntojen henkilökunta neuvoo, ohjaa ja tarjoaa tietoa asukkaiden omien valintojen toteutumisessa keskustelemalla. Jokainen asukas on yhtä arvokas, jokaisella on oikeus tuntea olevansa hyväksytty ja kunnioitettu. Henkilökunnan ammattitaitoinen asennoituminen on yksi arjen voimavara ja osata antaa asukkaalle riittävästi omaa tilaa ja yksityisyyttä. Ammattitaitoa on sekin, että havaitsee rajojen läheisyyden.

Erityistä tukea tarvitsevan henkilön mielipiteet ja yksilölliset tarpeet on otettava huomioon hänen asioitaan suunnitellessa ja hänellä tulee olla mahdollisuus vaikuttaa omiin asioihinsa. Kuten muillakin, myös tukea tarvitsevilla henkilöillä tulee olla oikeus tehdä valintoja. Henkilöllä on oikeus tehdä myös huonoja valintoja ja ottaa riskejä sekä oppia virheistään. Henkilökunnan tehtävänä on mahdollistaa itsemääräämisoikeuden toteutuminen tarjoamalla henkilölle hänen tarvitsemaansa tukea siinä. Tällöin voidaan puhua mm. tuetusta päätöksenteosta. Tuetun päätöksenteon tavoitteena on kannustaa, rohkaista ja tukea henkilöä tekemään omaa elämäänsä koskevia päätöksiä ja valintoja. Tuettu päätöksenteko voi sisältää apua esimerkiksi vaikeiden asioiden ymmärtäväksi tekemiseen, tietojen hankintaan, palvelujen hakemiseen, arkipäivän asioiden pohtimiseen, vaihtoehtojen etsimiseen ja niiden punnitsemiseen sekä tehtävän valinnan tai ratkaisun etujen ja haittojen punnitsemiseen (Vammaispalvelujen käsikirja, THL). Kyky tehdä omia päätöksiä vaatii harjoittelua. Tuetun päätöksenteon on tarkoitus auttaa henkilöä tekemään itse päätöksiä, ei tehdä päätöksiä hänen puolestaan.

Itsemääräämisoikeus on yksi tärkeimmistä ihmis- ja perusoikeuksista ja lähtökohtana on toimintakykyisen henkilön yhdenvertainen oikeus päättää itseään koskevista asioista. Henkilökohtaisen päätöksenteon edellytyksinä on mm. ymmärrys eri vaihtoehtoista, kyky arvioida seuraamuksia ja kyky tehdä ratkaisuja.

Henkilökunta on koulutettu noudattamaan Päiväkummun yleistä toimintafilosofiaa, joka perustuu mm. ihmisarvon kunnioittamiseen sekä itsemääräämisoikeuden toteutumiseen. Näin ollen Kotipolun palveluasunnoissa vallitsee kulttuuri, jossa kutakin asukasta kohdellaan yksilöllisesti ja hänen perustuslaillisia oikeuksiaan itsemääräämiseen kunnioitetaan. Asukkaiden puolesta ei päätetä asioita vaan heiltä kysytään mielipide ja toiveet arjen eri tilanteissa.

Sosiaalihuollon asiakkaan hoito ja huolenpito perustuu ensisijaisesti vapaaehtoisuuteen, ja palveluja toteutetaan lähtökohtaisesti rajoittamatta henkilön itsemääräämisoikeutta. Lastensuojelua,

Päiväkumpu

kehitysvamma- ja päihdepalveluja lukuun ottamatta laissa ei ole säännöksiä asiakkaan itsemääräämisoikeuden rajoittamisesta. Sosiaalihuollossa itsemääräämisoikeutta voidaan rajoittaa ainoastaan silloin, kun asiakkaan tai muiden henkilöiden terveys tai turvallisuus uhkaa vaarantua. Kotipolun ryhmäkodissa asumispalvelu on palveluasumista ja tuettua asumista. Asumispalvelu on myönnetty vammaispalvelulain mukaisesti.

Hyvällä työvuorosunnittelulla ja paneutuvalla rekrytoinnilla sekä riittävän pitkällä perehdyttämällä pyritään luomaan turvallinen ja rauhallinen hoitoilmapiiri jokaiseen ryhmäkotiin. Nämä ovat ensisijaisia keinoja luoda turvallisuudentunnetta asukkaille ja ehkäistä tarvetta rajoitteiden ja pakotteiden käyttöön. Ammattitaitoisella henkilökunnalla on tärkeä merkitys ennaltaehkäisevässä ja varhaisen reagoinnin työtavoissa. Asiakkaiden kanssa keskustelu, rauhoittelu ja turvallisen sekä kodinomaisen ilmapiirin luominen toimivat olennaisena osana ennaltaehkäisyssä. Asukkaiden yksilöllisellä arvostamisella luodaan sallivaa ilmapiiriä ja hyvien toimintakäytäntöjen avulla pystytään erilaisia häiriökäyttäytymisiä vähentämään. Henkilökunnan rauhoittava käytös ja arvostava suhtautuminen on erittäin tärkeitä päivittäistä ennaltaehkäisyä. Lääkkeettömät hoitokeinot esim. keskustelu, rauhoittelu ja huomion ohjaaminen muuhun, kun levottomuutta aiheuttamaan toimintaan on yksi keino ennaltaehkäisevässä työotteessa. Henkilökunta pyrkii luomaan ryhmäkotiin rauhallisen ilmapiirin ja välttämään kiireen tuntua. Selkeät ja virikkeitä antava päivärytmi sekä aktivoiva ja mukaan ottava työote toimivat osaltaan myös ennaltaehkäisevinä toimenpiteinä. Muita käytännön keinoja ovat mm. asukkaan taustan ja elämänkaaritietojen tuntemus, sairauksien hyvä hoitaminen ja tutkiminen, oikea ja riittävä lääkitys, liikuntaharjoitukset sekä ateriapalvelut ja tarkoituksenmukainen ryhmäkoti asukkaalle.

Itsemääräämisoikeuden rajoittamisen periaatteet ja ohjeet

Päiväkummun kehitysvammaisten ja vammaisten asumisyksikköjen toimintaa ohjaa Helsingin kaupungin laatima IMO-itsemääräämisoikeuden ja itsenäisen suoriutumisen tukeminen ja rajoitustoimenpiteet ohjekirja.

Ohjeet käydään läpi ryhmäkodeissa vähintään kerran vuodessa, sekä aina uuden työntekijän kanssa hänen aloittaessaan työt ryhmäkodissa. Toimintakulttuuriin kuuluu, ettei asukkaiden itsemääräämisoikeutta rajoiteta muutoin kuin erityisen painavista syistä, jotka perustuvat hänen turvallisuutensa varmistamiseen. Mikäli rajoitteiden tai pakotteiden käyttö on välttämätöntä, niihin turvaudutaan aina vasta viimeisenä keinona ja toimenpiteestä täytyy olla aina enemmän hyötyä kuin haittaa asukkaalle ja rajoitustoimien käyttö pidetään mahdollisimman lyhytaikaisena. Yksikössä on sovittu, että mikäli asukkaan turvallisuuden varmistamiseksi tarvitaan fyysisiä rajoitustoimia, niitä voi käyttää ainoastaan lääkärin antamalla määräyksellä. Käytetyistä rajoittamistoimista tehdään seuraavat merkinnät asukastietojärjestelmään:

- rajoittamisen peruste
- toimenpiteen luonne
- päätöksentekijän nimi
- aloitus ja lopetusajat

Päiväkumpu

Mikäli suoja-toimenpiteiden käyttämisestä on konsultoitu päivystävää lääkäriä, tulee asukastietojärjestelmään tehdä seuraavat merkinnät:

- konsultaation ajankohta
- asian käsittelyyn osallistuneet henkilöt
- tehdyt päätökset ja
- niiden toteuttaminen
- täytetään asukkaan suoja-toimenpiteiden määräys- ja seurantalomake

Kotipolun palveluasunnoissa ei ole lain antamia edellytyksiä itsemääräämisoikeuden rajoittamiselle.

Yksikössä käytettävät rajoittavat välineet

Kotipolun palveluasuntojen asukkailla ei ole käytössä rajoittavia välineitä

Asiakkaan asiallinen kohtelu

Usein sosiaalipalveluista tehdyissä kanteluissa tulee esille asiakkaan kokemaa epäasiallista kohtelua. Asiakkaalla on oikeus tehdä muistutus toimintayksikön vastuuhenkilölle tai sosiaalihuollon johtavalle viranhaltijalle, mikäli hän on tyytymätön kohteluunsa. Palvelun perustuessa ostosopimukseen muistutus tehdään järjestämisvastuussa olevalle viranomaiselle. Yksikössä tulisi kuitenkin ilman muistutustakin kiinnittää huomiota ja tarvittaessa reagoida epäasialliseen tai loukkaavaan käytökseen asiakasta kohtaan.

Kotipolun palveluasuntojen työntekijät perehdytetään Päiväkummun arvojen mukaiseen toimintaan, joihin ei epäasiallinen kohtelu/ käytös kuulu. Kotipolussa käydään yksikönjohtajan johdolla säännöllisesti, myös osana arjen tilanteita, arvokeskusteluja, joiden tavoitteena on varmistaa eettisesti kestävä ja arvojemme mukainen toiminta, joka on juurtunut toimintakulttuuriksi ryhmäkodissa.

Miten asiakkaan ja tarvittaessa hänen omaisensa tai läheisensä kanssa käsitellään asiakkaan kokema epäasiallinen kohtelu, haittatapahtuma tai vaaratilanne?

Mahdolliset tapahtumat ilmoitetaan asukkaalle (ellei ole jo tiedossa) siten, että asukas sen oman kognitionsa puitteissa ymmärtää. Tehtyä virhettä/ epäasiallisuutta pahoitellaan, se pyritään korjaamaan mahdollisuuksien mukaan ja pyritään löytämään keinot hyvityksistä. Lisäksi tapahtuneesta ilmoitetaan aina omaisille ja kuullaan heidän toiveensa asian korjaamiseksi tai vastaavan tapahtuman estämiseksi. Tapahtuneet haittatapahtumat käsitellään myös aina heti asianosaisten henkilökunnan jäsenten kesken ja tarvittaessa yksikönjohtajan ja toimitusjohtajan kanssa. Tapahtunut tilanne käsitellään lisäksi ryhmäkodin tiimipalaverissa, yksikön esimiesten palaverissa ja johtotiimissä. Epäasiallisesta kohtelusta, haittatapahtumasta ja vaaratilanteesta tehdään myös poikkeamailmoitus sähköiseen järjestelmään. Tapahtuneet virheet käsitellään ja analysoidaan säännöllisesti ryhmäkodeissa, tavoitteena tunnistaa virheille/tapahtumille altistavat menettelytavat ja toimenpiteet, joilla tapahtumat voidaan jatkossa estää. Toiminnasta saatu palaute käsitellään huolellisesti ja asianmukaisesti. Asia tutkitaan puolueettomasti ja riittävän yksityiskohtaisesti,

Päiväkumpu

jotta asukas/omainen voi pitää asian selvittämistä luotettavana ja kokee tulleen kuulluksi. Muistutukseen annettava ratkaisu perustellaan ja selvitetään mihin toimenpiteisiin on ryhdytty tai miten asia on ratkaistu. Lisäksi tuodaan esiin, että asia otetaan uudelleen käsittelyyn, mikäli siinä ilmenee asukkaana/omaisen mielestä jotakin uutta.

Mikäli asiakas on tyytymätön saamaansa kohteluun, hänellä on oikeus tehdä muistutus toimintayksikön vastuuhenkilölle tai johtavalle viranhaltijalle, joka voi vaikuttaa muistutuksen tekijän tilanteen muuttamiseksi, jos muistutus on aiheellinen. Kun palvelu perustuu ostopalvelusopimukseen, muistutus tehdään järjestämisvastuussa olevalle viranomaiselle. Asiakasta neuvotaan tarvittaessa muistutuksen tekemisessä. Muistutukseen vastataan mahdollisimman pian, kohtuullinen aika Valviran ohjeen mukaisesti on 1–4 viikkoa. Muistutuksen tekeminen ei vaikuta asiakkaan oikeuteen hakea muutosta päätöksiin tai oikeuteen kannella asiastaan sosiaalihuoltoa valvoville viranomaisille.

Asiakkaan osallisuus

Eri-ikäisten asiakkaiden ja heidän perheidensä ja läheistensä osallistuminen yksikön laadun ja omavalvonnan kehittämiseen on olennainen osa palvelun sisällön, laadun, asiakasturvallisuuden ja omavalvonnan kehittämistä. Koska laatu ja hyvä hoito voivat tarkoittaa eri asioita henkilöstölle ja asiakkaalle, on systemaattisesti eritavoin kerätty palaute tärkeää saada käyttöön yksikön kehittämiseksi. Asiakkaan ja omaisten osallisuus tarkoittaa heidän näkemyksensä ja toiveidensa huomioon ottamista kaikissa palveluun ja toiminnan kehittämiseen liittyvissä tilanteissa.

Kotipolun asukkaiden mielipide ja kokemus asumisesta on tärkeä. Asukkaiden kanssa käydään henkilökohtaisia keskusteluja ja kuullaan heidän mielipiteitänsä ja toiveita. Toimintaa pyritään kehittämään niin, että asukas kokee saavansa laadukasta ja hyvää palvelua. Kerran kuukaudessa Kotipolun palveluasuntojen asukkaille järjestetään kerran kuukaudessa asukaskokous, jossa asukkailta kerätään palautetta ja toiveita päivittäiseen toimintaan liittyen. Kokouksista pidetään pöytäkirjaa ja ne on kaikkien Kotipolun asukkaiden luettavissa.

Palautteen kerääminen, käsittely ja hyödyntäminen toiminnan kehittämisessä

Asukkaita, läheisiä sekä yhteistyökumppaneita kannustetaan antamaan suullista ja kirjallista palautetta toiminnasta henkilökunnalle, lähiesimiehille sekä johdolle. Palautetta ja kehittämisajatuksia voi Kotipolussa antaa kirjallisesti, maapostilla, sähköpostilla tai kotisivujen päiväkumpuhoiva.fi kautta. Julkiwebin kautta annettu sähköinen palaute on osa Päiväkummun laadunvalvontaprosessia. Poikkeamat ja läheltä-piti -tilanteet kirjataan sähköiseen järjestelmään.

Asukkailta ja omaisilta kysellään palautetta myös tavattaessa ja erityisesti hoitoneuvottelujen yhteydessä. Omaisia ja läheisiä on kannustettu olemaan aktiivisesti yhteydessä Kotipolkuun (myös yksikönjohtajaan), mikäli kokevat palvelun laadussa olevan kehitettävää. Yksikönjohtaja ovat näkyviä arjessa paitsi henkilöstölle ja omaisille, myös asukkaille. Yksikönjohtaja keskustelee asukkaiden kanssa aktiivisesti ja saa näin myös palautetta hoidosta ja toiminnasta asukkailta.

Päiväkumpu

Yksikönjohtaja vastaa siitä, että saadut palautteet käsitellään ja analysoidaan henkilöstön kanssa, ja että toimintaa kehitetään saatujen palautteiden pohjalta. Palautteet käsitellään ja niihin vastataan mahdollisimman pian. Palautteen mukaan se käsitellään Kotipolussa tai johtotiimissä. Tyytyväisyystutkimuksista tehdään yhteenveto asiakaslehti Päiväkummun Sanomiin, kotisivuille, henkilökunnan intraan sekä kerrotaan suullisesti omaistenilloissa ja henkilökunnalle tiimipalaverissa ja/tai kehittämispäivissä. Palautteiden ja tyytyväisyyskyselyiden tuloksia hyödynnetään mm. kehittämis- ja toimintasuunnitelmien laadinnassa.

Asiakkaan oikeusturva

Sosiaalihuollon asiakkaalla on oikeus laadultaan hyvään sosiaalihuoltoon ja hyvään kohteluun ilman syrjintää. Asiakasta on kohdeltava hänen ihmisarvoaan, vakaumustaan ja yksityisyyttään kunnioittaen. Tosiasialliseen hoitoon ja palveluun liittyvät päätökset tehdään ja toteutetaan asiakkaan ollessa palvelujen piirissä. Palvelun laatuun tai saamaansa kohteluun tyytymättömällä asiakkaalla on oikeus tehdä muistutus toimintayksikön vastuuhenkilölle tai johtavalle viranhaltijalle. Muistutuksen voi tehdä tarvittaessa myös hänen laillinen edustajansa, omainen tai läheinen. Muistutuksen vastaanottajan on käsiteltävä asia ja annettava siihen kirjallinen, perusteltu vastaus kohtuullisessa ajassa.

Muistutuksen vastaanottaja:

- Airi Järvinen yksikönjohtaja p. 050 5010911 airi.jarvinen@paivakumpuhoiva.fi,
- Katja Vesterelve p. 050 4115339 katja.vesterelve@paivakumpuhoiva.fi
- Helsingin kaupungin ostopalvelusopimuksen asiakkaiden kohdalla;

Vammaisten asumispalvelut; vammaisten ostopalvelupäällikkö Minna Eronen, minna.eronen@hel.fi

Sosiaaliasiamiehen yhteystiedot sekä tiedot hänen tarjoamistaan palveluista

- Helsingin kaupungin sosiaaliasiamiehen yhteystiedot;
Neuvonta ma klo 13–15, ti ja to klo 10–12 puh. 09 3104 3365
PL 6060, 00099 Helsingin kaupunki
Sähköposti: sosiaaliasiamies@hel.fi
- H: gin kaupungin sosiaalineuvonta (Jenni Hannukainen, Sari Herlevi, Teija Tanska): puh. 09 3104 3355 (ma–to klo 9.00–11.00)
 - Sosiaaliasiamies antaa neuvoja seuraavissa asioissa:
 - sosiaalihuollon asiakaslain (812/2000) sekä potilaslain (758/1992) soveltamiseen liittyvissä asioissa

Päiväkumpu

- sosiaalihuollon asiakkaan ja terveydenhuollon potilaan asemaan ja oikeuksiin liittyvissä asioissa
- tiedottaa asiakkaan ja potilaan oikeuksista
- toimii asiakkaan ja potilaiden oikeuksien edistämiseksi ja toteuttamiseksi
- neuvoo ja tarvittaessa avustaa muistutuksen tekemisessä, potilasvahinkoasioiden käsittelemisessä sekä vahingonkorvausasioissa.

Kuluttajaneuvonnan yhteystiedot sekä tiedot sitä kautta saatavista palveluista

- Kuluttajaneuvonnan puh: 029 505 3050 (ma-ti-ke-pe klo 9–12, to klo 12–15)
- Kuluttajaneuvonta on palvelu, josta saa tietoa kuluttajan oikeuksista ja sovitteluapua kuluttajan ja yrityksen väliseen riitaan. Kuluttajaneuvonnasta saa maksutta opastusta ja sovitteluapua riitatilanteessa. Kuluttajaneuvonta antaa neuvoja seuraavissa tilanteissa:
 - avustaa ja sovittelee kuluttajan ja yrityksen välisessä riitatilanteessa (vain kuluttajan aloitteesta)
 - antaa kuluttajille ja yrityksille tietoa kuluttajan oikeuksista ja velvollisuuksista neuvoo asunto- ja kiinteistökaupan ongelmissa

Yksikön toimintaa koskevien muistutusten, kantelu- ja muiden valvontapäätösten käsittely ja huomioiti toiminnan kehittämisessä

Tilanne pyritään selvittämään asianomaisten kesken tapahtuneessa yksikössä lähiesimiehen johdolla. Tarvittaessa asianomaisten sekä yhteistyötahojen kanssa tavataan ja keskustellaan tapahtuneesta yksikönjohtajan ja toimitusjohtajan läsnä ollessa. Tapahtunut tilanne käsitellään ko. ryhmäkodin tiimipalaverissa, yksikön esimiesten palaverissa ja johtotiimissä. Tehtyä virhettä/ epäasiallisuutta pahoitellaan, se pyritään korjaamaan mahdollisuuksien mukaan ja pyritään löytämään keinot hyvityksistä. Tapahtuneet virheet analysoidaan, pyritään löytämään keinot niiden ehkäisemiseksi ja välttämiseksi. Muistutuksen vastine annetaan 1–4 viikon kuluessa sen jättämisestä.

6 PALVELUN SISÄLLÖN OMAVALVONTA

Hyvinvointia, kuntoutumista ja kasvua tukeva toiminta

Asiakkaiden asumisen toteuttamissuunnitelmaan kirjataan tavoitteita, jotka liittyvät päivittäiseen toimintaan ja toimintakykyyn kuten kommunikaatioon, liikkumiseen, vapaa-aikaan

Asiakkaiden fyysisen, psyykkisen, kognitiivisen ja sosiaalisen toimintakyvyn sekä osallisuuden edistäminen palvelussa

Eettisiä periaatteita; itsemääräämisoikeus, voimavaralähtöisyys, oikeudenmukaisuus, osallisuus, yksilöllisyys ja turvallisuus.

Päiväkumpu

Kuntouttavaa työtettä toteutetaan asukkaan yksilöllisten vahvuuksien mukaan kaikessa hoito-ohjaus- ja hoitotyössä. Jokapäiväinen toiminta ja palvelut suunnitellaan, kirjataan ja toteutetaan siten, että samalla ylläpidetään ja edistetään asiakkaan toimintakyvyn ylläpysymistä sekä tukee itsenäistä toimintaa.

Henkisen ja psykososiaalisen toiminnan mahdollistaa yhteistyö virike- ja harrastetoimintojen kanssa, erilaiset retket, tapahtumat ja esiintyjät. Päiväkummun Virkku-teematiimin tavoitteena on asukkaiden fyysisen ja henkisen hyvinvoinnin ylläpitäminen ja parantaminen. Se toteutetaan toimintafilosofian mukaisesti yksilöllisyys ja ihmisen arvokkuus huomioiden kaikessa toiminnassa ja kohtaamisessa. Kotipolun asukkailla on omia harrastuksia ja vapaa-ajan toimintaa omien tarpeidensa mukaan. Kotipolussa ei ole erikseen vierailuaikoja, vaan läheiset, omaiset ja ystävät ovat aina tervetulleita. Kotipolun palveluasunnoissa tehdään avointa yhteistyötä mahdollisuuksien mukaan lähialueen toimintojen, palveluiden, eri yhdistysten, oppilaitosten ym. kanssa. Kotipolun palveluasunnot järjestää säännöllisesti syksyisin ja keväisin omaisten iltoja, joihin kutsutaan läheiset yhdessäoloon ja tapaamaan Kotipolun henkilökuntaa.

Sosiaalihuoltolain mukaisena kuljetuspalveluna myönnettävä kuljetustuki on osa fyysisen, henkisen ja sosiaalisen toimintakyvyn tukemista, ja matkat on tarkoitettu mahdollistamaan hoito- ja palvelusuunnitelman piirissä olevien vanhusten sekä vaikeavammaisten tarpeelliset matkat virkistykseen. Kuljetustuki on harkinnanvarainen etuus ja henkilökunta huolehtii kanssa, että kuljetustukeen oikeuttavilla asukkailla se on haettu. Kuljetuspalvelu on tarkoitettu henkilöille, joilla on erityisiä vaikeuksia liikkumisessa, eivätkä he voi käyttää joukkoliikennevälineitä. Helsingin Matkapalvelu-matkat eivät ole tarkoitettu lääkärissä käynteihin eikä kuntoutukseen liittyviin matkoihin (sairasvakuutuslaki 10§).

Asiakkaiden toimintakykyä, hyvinvointia ja kuntouttavaa toimintaa koskevien tavoitteiden toteutumisen seuranta

Asiakkaiden toimintakyvyn, hyvinvoinnin ja kuntouttavaa toimintaa koskevien tavoitteiden toteutumisen seuranta tehdään päivittäisessä hoitotyön kirjaamisessa sekä asumisen toteuttamissuunnitelman päivitysten yhteydessä tai tarvittaessa moniammatillisen työryhmän kanssa. Tavoitteiden toteutumista seurataan myös sisäisillä ja ulkoisilla auditoinneilla sekä tyytyväisyystutkimuksilla ja palautteita seuraamalla.

Ravitsemus

Ravinto ja ruokailu sekä niihin liittyvä tapakulttuuri ovat keskeinen asiakkaille tärkeä osa monia sosiaalihuollon palveluja. Ravitsemuksessa huomioidaan ruokaviraston voimassa olevat väestötason ja eri ikäryhmille annetut ravintoaineiden saanti- ja ruokasuositukset. Ruokailun järjestämisessä on huomioitava asiakkaiden toiveiden lisäksi erityisruokavaliot (diabetes, autoimmuunisairaudet, ruoka-aineyliherkkyydet, -allergiat ja -intoleranssit) niin, että kaikki osapuolet voivat tuntea olonsa turvalliseksi. Uskontoon tai eettiseen vakaumukseen perustuvaa ruokavaliota ovat osa monikulttuurista palvelua, mikä tulee palvelussa ottaa huomioon.

Päiväkumpu

Kotipolun palveluasuntojen lämpimät ateriat tulevat Päiväkummun Karpalokeittiöltä, lounas ja päivällinen.

Väliaterioiden tarvikkeet ja aineet tilataan Heimon tukusta sekä Kotipolun henkilöstöllä on käytössä S-kaupan tili, jota voidaan käyttää tarvittaessa. Tarjoamme makuelämyksiä ja mielihyvän hetkiä ateriointiin huomioiden erikoisruokavaliot, juhlapyhät, laadun sekä taloudellisuuden. Ruokalista on kuuden viikon kiertävä ja se on nähtävillä ilmoitustaululla sekä nettisivuilla. Kotipolun asukkaiden mieltymykset ja toiveet huomioidaan ruokalistan laadinnassa.

Ateriapalvelujen tarve ja toteutus suunnitellaan aina asukkaan kanssa yhdessä. Asukas maksaa toteutuneista aterioista. Osa asukkaista huolehtii itsenäisesti ravitsemuksestaan.

Asiakkaiden erityisruokavalioiden ja ruokarajoitteiden huomiointi

Jokaiselle asukkaalle taataan hänen yksilöllisen ruokavalionsa mukainen ravitsemus.

Asiakkaiden riittävän ravinnon ja nesteen saannin sekä ravitsemuksen tason seuraaminen

Henkilökunta tarkkailee asukkaiden ravitsemustilaa. Asukkaat punnitaan säännöllisesti tai tarvittaessa. Tarvittaessa ohjataan ja neuvotaan terveellisiin ruokavalion valintoihin.

Kotipolussa tarjoillaan seuraavat ateriat:

Aamupala	klo 8–10
Lounas	klo 11:30-12:30
Päiväkahvi	klo 13-14:00
Päivällinen	klo 16:00-17:00
Ilta-pala	klo 19:30->

Välipalaa on tarjolla aina.

Hygieniaikäytännöt

Yksikön hygieniatasolle asetetut laadulliset tavoitteet ja sen toteutumiseksi laaditut toimintaohjeet sekä asiakkaiden yksilölliset suunnitelmat asettavat omavalvonnan tavoitteet, joihin kuuluvat asiakkaiden henkilökohtaisesta hygieniasta huolehtimisen lisäksi infektioiden ja muiden tarttuvien sairauksien leviämisen estäminen. Yksikön siivous ja pyykkihuolto ovat tärkeä osa-alue yleisen hygieniatason ja infektioiden leviämisen torjumisessa. THL on julkaissut ohjeen infektioiden torjunnasta pitkäaikaishoidossa ja -hoivassa (Ohje 2/2020). Hygieniaikäytännöistä suositellaan laadittavaksi yksikön oma ohje normaaliajan tilanteeseen ja lisäksi poikkeusajan tilanteisiin.

Hygieniaohjeet ja niiden toteuttamisen käytännöt

Tavanomaisia varotoimia käytetään kaikkien asukkaiden hoidossa infektiotilanteesta riippumatta. Varotoimilla pyritään estämään mikrobien siirtymistä hoitajista asukkaisiin, asukkaista hoitajiin ja asukkaasta hoitajan välityksellä toisiin asukkaisiin. Kotipolun palveluasunnoissa noudatetaan

Päiväkumpu

Helsingin kaupungin hygieniaohjeita sekä päivitettyjä yksikön hygieniaohjeita, jotka löytyvät henkilökunnan intrasta.

Tavanomaisissa varotoimissa on neljä keskeistä osaa:

- 1) oikea käsihygienia
- 2) oikea suojainten käyttö (käsineet, suojatakki, suojaesiliina, suu-nenäsuojus)
- 3) oikeat työskentelytavat
- 4) pisto- ja viiltovahinkojen välttäminen

Infektioiden ja tarttuvien sairauksien leviämisen ennaltaehkäiseminen

Päiväkummulla on oma epidemiasuunnitelma. Tartuntatautien torjunnassa ja mahdollisissa epidemiatilanteissa noudatamme Helsingin ja Uudenmaan sairaanhoitopiirin infektio-ohjeistusta. Tarvittaessa ryhmäkotivastaava, sairaanhoitaja ja/tai vastaava hoitaja konsultoi HUS-mobiiliyksikköä ja välittää tartuntojen torjuntaohjeet yksikköön. Intraan päivitetty henkilökunnalle ajantasaiset ohjeet, sekä asiakasturvallisuus/kuvaus asiakasturvallisuuden varmistamisesta ja sen kehittämistä: Päiväkummussa on pandemia/epidemiasuunnitelma, josta löytyy tarkemmat ohjeet/ohjeistukset mm Covid 19:sta, influenssasta ja noro- viruksesta

Kotipolun siivous- ja pyykkihuolto

Kotipolun palveluasunnoissa asukkaat siivoavat omat asunnot itsenäisesti tai henkilökunnan ohjaamana. Yhteisien tilojen ylläpitosiivous toteutuu ohjaajien toimesta, ja asukkaat osallistuvat siivoukseen ohjatusti toimintakyky huomioiden.

Suursiivoukset hoitaa Kotisiivous Päiväkumpu, ikkunapesut hoitaa Kotisiivous Päiväkumpu tai kilpailutuksen perusteella joku toinen yritys.

Kotipolun palveluasuntoihin on laadittu siivoussuunnitelma ja asukkaille on suunniteltu viikoittainen ohjaus siivoukseen sekä muihin kodinhoidolliseen toimintaan.

Kotipolun yhteisien tilojen siivousvälineet ja tarvikkeet tilataan Novakarilta ja Pamarkilta, tilaukset hoitaa vakituinen henkilöstö tarpeen mukaan. Asukkaat hankkivat tarvittavat siivousvälineet omiin asuntoihin

Henkilöstön perehdyttäminen Kotipolun puhtaanapidon ja pyykkihuollon toteuttamiseen

Työntekijät saavat osana perehdytysohjelmää opastuksen Kotipolun puhtaanapidon ja pyykkihuollon ohjeiden mukaiseen toteuttamiseen.

Kotipolun terveyden- ja sairaanhoito

Palvelujen yhdenmukaisen toteutumisen varmistamiseksi on yksikölle laadittu toimintaohjeet asiakkaiden suun terveydenhoidon sekä kiireettömän ja kiireellisen sairaanhoidon järjestämisestä. Toimintayksiköllä on ohje myös äkillisen kuolemantapauksen varalta.

Kotipolun asukkaat käyttävät pääsääntöisesti avoterveydenhuollon palveluja. Erikoissairaanhoidon palveluista vastaa HUS sekä kehitysvammahuollon poliklinikka.

Päiväkumpu

Päiväkumpuhoivalla on käytettävänä oma päivystävä sairaanhoitaja akuutteja tilanteita varten ja lisäksi mm. joukkorokotuksia varten.

Ambulanssi tilataan hätänumerosta 112. Hätänumeron kautta saa apua kaikissa kiireellisissä hätätilanteissa, olipa kyse sitten poliisin, pelastuksen, sairaankuljetuksen tai sosiaalitoimen kiireellisestä avuntarpeesta.

Mikäli asukas tarvitsee akuutisti sairaalahoitoa, konsultoidaan ensin, mikäli tilanne sen mahdollistaa yksikön sairaanhoitajaa/yksikönjohtajaa ja viikonloppuisin päivystävää hoitajaa.

Henkilökunnalla on käytössään sisäinen intra, josta löytyy päivitetyt ohjeet ja yhteystiedot, uuden työntekijän perehdytyksessä kerrotaan toimintamallit ja henkilökunnan osaamista ylläpidetään mm. tiedotusten ja tiimipalaverien kautta.

Neuvoa voi kysyä lisäksi iltaisin ja viikonloppuisin Haartmanin sairaalasta; Päivystyspoliklinikka, puh. 09 3106 3231, 09 310 5018 (vaihde). Lisätietoja voi kysyä myös Helsingin Terveysneuvonasta puh. 09 310 10023 (24 h) ja Myrkytystietokeskuksesta (24 h) 09-471977 tai 09 4711 (vaihde).

Asukkaan lähtiessä sairaalaan tehdään hänelle ns. hoitajan lähete asukastietojärjestelmä DomaCare:ssä. Hoitajan lähetteen lisäksi annetaan ambulanssihenkilökunnalle tulostettu asukkaan uusin lääkelista DomaCaren lääkityslehdeltä ja perustietolomake.

Kotipolun palveluasuntojen asiakkaiden terveyden- ja sairaanhoidosta vastaa

Helsingin kaupungin avoterveydenhuollon hoitava lääkäri tai HUS:n erikoissairaanhoidon hoitava lääkäri. Helsingin kaupungin kehitysvammapoliklinikalla on alueittain nimetyt lääkäri sekä käytävissä on muita asiantuntijapalveluita erityistarpeisiin.

Kotipolun palveluasuntojen asukkaat voivat myös halutessaan hankkia lääkäripalveluita yksityiseltä palveluntuottajalta, tällöin asukas itse vastaa kustannuksista.

Kotipolun lääkehoito

Kotipolun palveluasuntojen lääkehoito perustuu yksikkökohtaiseen lääkehoitosuunnitelmaan, jota päivitetään säännöllisesti. Lääkehoitosuunnitelma on osa henkilöstön perehdyttämistä. Turvallinen lääkehoito - oppaassa linjataan muun muassa lääkehoidon toteuttamiseen periaatteet ja siihen liittyvä vastuunjako sekä vähimmäisvaatimukset, jotka yksikön ja lääkehoidon toteuttamiseen osallistuvan työntekijän on täytettävä. Oppaan ohjeet koskevat sekä yksityisiä että julkisia lääkehoitoa toteuttavia yksiköitä. Oppaan mukaan palveluntuottajan on nimettävä yksikölle lääkehoidon vastuhenkilö. Omavalvonnassa tulee tunnistaa ja korjata riskit, jotka johtuvat osaamiseen liittyvistä puutteista tai epäselvistä menettelytavoista lääkehoidon ja lääkehuoltoon toteuttamisessa.

Päiväkumpu

Kotipolun lääkehoitosuunnitelman seurata ja päivittäminen

Kotipolun palveluasuntoihin on laadittu sosiaali- ja terveysministeriön Turvallinen lääkehoito -oppaan mukainen lääkehoitosuunnitelma. Lääkehoitosuunnitelman ylläpidosta ja päivittämisestä vastaa yksikön johtaja. Lääkehoitosuunnitelma päivitetään aina tarpeen vaatiessa ja tarkastetaan vuosittain, johtotiimi hyväksyy lääkehoitosuunnitelman ja Kotipolun lääkehoitosuunnitelmasta vastaava lääkäri Eero Kitinoja allekirjoittaa lääkehoitosuunnitelman. Yksikön johtaja seuraa lääkehoitosuunnitelman toteutumista.

Lääkehoitosuunnitelma on osa Hoitokoti Päiväkummun toiminnanohjausjärjestelmää ja lääkehoiton suunnitelmallisen toteuttamisen, arvioinnin ja kehittämisen työväline. Lääkehoitosuunnitelma on parhaimmillaan lääkitysturvallisuuden kehittämisen työväline, joka elää ja kehittyy toimintayksikön arjessa. Lääkehoitosuunnitelma päivitetään tarpeen mukaan ja tarve arvioidaan vuosittain suunnitelmaa tarkistettaessa. Onnistunut lääkehoito on tärkeässä osassa kokonaisvaltaista, laadukasta ja turvallista hoitoa kaikissa ryhmäkodeissamme.

Jokaisen asukkaan hoitava lääkäri on asukkaiden lääkeshoidossa päävastuussa antamalla määräykset ja ohjeistuksen lääkehoitoon. Lääkäri päättää lääkeshoidon aloittamisesta, muutoksista ja lopettamisesta. Henkilökunta toteuttaa asukkaiden lääkehoitoa lääkärin antamien ohjeiden ja määräysten mukaisesti. Lääkemääräykset tulee osata ymmärtää oikein ja toteuttaa lääkehoitoa siten, että oikea potilas saa oikean lääkkeen ja annoksen, oikeassa muodossa, oikeana ajankohtana sekä oikeaa annostelutekniikkaa käyttäen.

Kotipolun lääkehoidosta vastaa

Airi Järvinen yksikönjohtaja p. 050 5010911 airi.jarvinen@paivakumpuhoiva.fi
sekä Tuija Raita sh/Länsi-Pasila yksikönjohtaja tuija.raita@paivakumpuhoiva.fi

Monialainen yhteistyö

Sosiaalihuollon asiakas saattaa tarvita useita palveluja yhtäaikaaisesti ja asiakkaiden siirtymät palvelusta toiseen ovat osoittautuneet erityisen riskialttiiksi. Jotta palvelukokonaisuudesta muodostuisi asiakkaan kannalta toimiva ja hänen tarpeitaan vastaava, vaaditaan palvelunantajien välistä yhteistyötä, jossa erityisen tärkeää on tiedonkulku eri toimijoiden välillä. Sosiaalihuoltolain (1301/2014) 41 §:ssä säädetään monialaisesta yhteistyöstä asiakkaan tarpeenmukaisen palvelukokonaisuuden järjestämiseksi.

Yhteistyö ja tiedonkulku asiakkaan palvelukokonaisuuteen kuuluvien muiden sosiaali- ja terveydenhuollon palvelunantajien ja eri hallinnonalojen kanssa

Palvelukokonaisuudessa mukana olevien toimijoiden tiedonkulkuun on erilaisia tapoja – jo pelkästään tietosuojaan liittyvien kysymysten vuoksi. Vastuuohjaajalla on iso merkitys asukkaan palveluprosessin ja siihen liittyvien palveluiden koordinoinnissa ja tiedonkulun organisoinnissa. Palveluprosessissa mukana olevat tahot – hoitava tiimi, yksikönjohtaja, lääkäri. Kirjaamisesta on omat ohjeistukset, joilla pyritään varmistamaan riittävä tiedonkulku eri työvuorojen välillä ja prosessin edetessä. Lähetepalautekansio toimii tiedonkulun apuvälineenä esim. terveydenhuollon

Päiväkumpu

akuuttiyksiköihin. DomaCaresta saa tulostettua tarvittavan tiedon myös mukaan esimerkiksi hammaslääkärille ja tarvittaessa asukkaan edunvalvojalle. Tärkeimmät ohjaukseen, hoitoon ja palveluun liittyvät sidosryhmät kutsutaan tarvittaessa hoitoneuvotteluun.

Hoitokoti Päiväkumpu vastaa alihankkijoidensa työstä osana oman palvelunsa kokonaislaatua ja valvoo työn laatua ja toimeenpanoa yhdessä alihankinnan palveluntuottajien kanssa. Jatkuvässä laadunseurannassa ja reklamaatioiden dokumentoinnissa ja käsittelyssä käytetään Hoitokoti Päiväkummun laadunhallinnan menetelmiä. Laatuasioita käydään läpi yhteistyökumppanien kanssa sekä osana säännöllisiä tapaamisia, että tarvittaessa erillisesti, mahdollisten reklamaatioiden pohjalta. Kaikilta alihankintana tuottavilta palveluntuottajilta ei ole vaadittu omavalvontasuunnitelmaa.

7 ASIAKASTURVALLISUUS

7.1 Yhteistyö turvallisuudesta vastaavien viranomaisten ja toimijoiden kanssa

Sosiaalihuollon omavalvonta koskee asiakasturvallisuuden osalta sosiaalihuollon lainsäädännöstä tulevia velvoitteita. Palo- ja pelastusturvallisuudesta sekä asumisterveyden turvallisuudesta vastaavat eri viranomaiset kunkin alan oman lainsäädännön perusteella. Asiakasturvallisuuden edistäminen edellyttää kuitenkin yhteistyötä muiden turvallisuudesta vastaavien viranomaisten ja toimijoiden kanssa.

Yhteistyö palo- ja pelastusviranomaisten kanssa

Kotipolun palveluasuntoihin on laadittu poistumisturvallisuusselvitys sekä palo- ja pelastussuunnitelma.

Palotarkastajat käyvät säännöllisesti tekemässä tarkastuksen ja ilmoittavat siitä ennakkoon. Kotipolun tarkastukset ovat kolmen vuoden välein.

Päiväkumulla on myös ilmoitusvelvollisuus palo- ja muista onnettomuusriskeistä pelastusviranomaisille.

Yhteistyö maistraatin kanssa

Asiakasturvallisuutta varmistaa omalta osaltaan myös holhoustoimilain mukainen ilmoitusvelvollisuus maistraatille edunvalvonnan tarpeessa olevasta henkilöstä, joka on ilmeisen kykenemätön huolehtimaan itsestään.

Terveydensuojeluviranomaiset

Terveydensuojeluviranomaisten tavoitteena on omalta osaltaan ehkäistä, vähentää ja poistaa elinympäristön terveyshaittoja.

Päiväkumpu

Palvelutoiminnastamme on tehty terveydensuojeluviranomaisille terveydensuojelulain nojalla annetun asetuksen (1280/1994) 4 § mukainen ilmoitus. Terveydensuojeluviranomaiset tekevät myös tarkastuksia ja tarkastavat tilojemme asianmukaisuutta ja hygieenisyyttä.

Kuvaus asiakasturvallisuuden varmistamisesta Päiväkummussa

Päiväkummun turvallisuusjohtajana toimii toimitusjohtaja. Yksikönjohtajat vastaavat omien yksiköidensä turvallisuutta ja ryhmäkotivastaavat toimivat omalta osaltaan turvallisuusvastaavina.

Asiakasturvallisuus Hoitokoti Päiväkummussa pyritään varmistamaan pitämällä yllä hyvää turvallisuuskulttuuria. Asiakasturvallisuusnäkökulma kuuluu oleellisena osana toiminnanohjausjärjestelmäämme - se kuuluu kaikkiin ydin- ja tukiprosesseihimme, se otetaan huomioon toiminnan suunnittelussa, toteutuksessa, seurannassa ja arvioinnissa.

Asiakasturvallisuuden varmistamiseksi on tehty useita eri suunnitelmia:

- asukasturvallisuussuunnitelma
- lääkehoitosuunnitelma
- tietoturvaluussuunnitelma
- turvallisuus- ja pelastussuunnitelma
- henkilöstösuunnitelma ja koulutustavoitteet (henkilökunnanosaamisen varmistaminen)
- epidemiasuunnitelma

Näiden lisäksi käytössämme on useita ohjeita ja suosituksia, joita hyödynnämme asiakasturvallisuuden varmistamisessa. Nämä kaikki on tallennettu sähköiseen toiminnanohjausjärjestelmäämme (intra). Hyvän hoidon ja asiakasturvallisuuden varmistamisessa avainasemassa on ammattitaitoinen ja motivoitunut henkilökunta.

Turvallisuussuunnitteluvollisuus perustuu pelastustoimen lainsäädäntöön. Hoitokoti Päiväkummussa on turvallisuus- ja pelastussuunnitelmat jokaisessa yksikössä ja ne päivitetään vuosittain. Turvallisuus- ja pelastussuunnitelmat käsittää ne normaalitilan järjestelyt ja toimenpiteet, joilla kiinteistö varautuu hätä- ja onnettomuustilanteiden varalle. Näitä voivat olla esim. tulipalo, korjaus-, huolto- ja muutostöiden aiheuttamat vaarat, loukkaantumistapaukset, tuhotyöt, pommiuhkaus, jne. Kiinteistössä toimiva henkilökunta hoitaa suojelutehtävät työpaikkasuojeluna. Toiminta voidaan ryhmittää:

- onnettomuuksien ennaltaehkäisyyn
- pelastus ja turvatoimintaan eri tilanteissa
- väestönsuojeluun

Turvallisuus- ja pelastussuunnitelmat sisältävät tekstiosuuden lisäksi yksikön palontorjunta- ja pelastusohjeet, jotka ovat turvasuunnitelman osana. Ohjeet muodostavat turvallisuustoiminnan rungon ja niitä käytetään henkilökunnan turvallisuuskoulutuksessa ja uuden työntekijän perehdyttämisessä (työturvallisuuslaki 44 - 47§).

Päiväkumpu

7.2 Kotipolun palveluasuntojen henkilöstö

Henkilöstöhallinnon periaatteena on osallistumista edistävä ja kannustava johtaminen, työn tarkoituksenmukainen organisointi sekä turvallinen ilmapiiri.

Hoito-ohjaus ja hoivahenkilöstön määrä, rakenne ja riittävyys sekä sijaisten käytön periaatteet Henkilöstösuunnittelussa otetaan huomioon toimintaan sovellettava lainsäädäntö sekä palvelusopimukset. Kotipolun tarjottava palvelu on ilmoituksen varaista, joten otamme toiminnassamme huomioon myös luvassa määritellyn henkilöstömitoituksen ja rakenteen. Erityisesti huomioimme henkilöstön riittävän sosiaalihuollon ammatillisen osaamisen.

Asumispalveluyksikön sosiaali- ja terveysalan tutkinnon suorittaneiden henkilöstön toteutunut vähimmäismitoitus noudattaa lakia ja kilpailutuksia sekä sopimuksia.

Varmistamme, että hoitokodissa on määrällisesti ja rakenteellisesti riittävä henkilöstö suhteessa tuotettavaan palveluun ja asukkaiden toimintakykyyn. Yksikön henkilökunnalla on tehtävien hoitamisen edellyttämä ammattitaito, osaaminen ja motivaatio.

Henkilöstörakennetta suunniteltaessa otamme huomioon puitesopimuksen mukaisesti pyrkimyksen edistää positiivista yhteiskunnallista vaikutusta yli perustehtävän esim. vapaaehtoistyön edistämistä, pitkäaikaistyöttömien, nuorten, vajaakkyisten tai muiden vaikeasti työllistyvien työllistämistä.

Päiväkummussa henkilöstönormit määräytyvät ryhmäkotikohtaisesti ryhmäkotien erityisluonteiden ja asukasluvun mukaisesti viranomaismääräysten mukaisesti. Henkilökunnan riittävydestä, koulutustasosta sekä ammatillisesta osaamisesta vastaa yksikön johtaja

Yksityisistä sosiaalipalveluista annettu laki (922/2011) edellyttää, että toimintayksikössä on henkilöstön oltava riittävä palvelujen tarpeeseen ja asiakkaiden määrään nähden. Henkilöstön kelpoisuudesta säädetään sosiaalihuollon ammatillisen henkilöstön kelpoisuuksista annetussa laissa (272/2005).

Sosiaali- ja terveysministeriön (STM:n) laatusuosituksen henkilöstömitoituksen lähtökohtana ovat aina asiakkaat tarpeineen; asiakkaiden fyysinen, kognitiivinen, psyykinen ja sosiaalinen toimintakyky sekä palvelujen tarve. Hoito- ja ohjaustyöhön henkilökuntaan lasketaan asiakkaan välittömään osallistuvat;

Päiväkumpu

Kotipolun aluehallintoviraston luvanmukainen mitoitus Hoito, -kasvatus ja -kuntoutushenkilöstö
AMK-tutkinto ja/tai ylempi korkeakoulututkinto 1,5

Sosiaalialan ammattitutkinto 2

Hoiva-avustaja 2

Hallinto 0,5

- lähi- ja perushoitajat
- sosiaalialan ohjaajat ja –kasvattajat
- hoiva-avustajat

Lähiesimiehet ja kuntoutushenkilöstö huomioidaan henkilöstömitoitukseen kuitenkin vain sillä osuudella kuin he osallistuvat välittömään hoitotyöhön. Mitoitukseen huomioidaan lyhyempää työaika tekevien todellinen työaika.

Sijaisten käytön periaatteet

Hoitokoti Päiväkummussa sijaisia käytetään niin, että toimiluvan ja sopimusten mukainen hoitamitoitus ja laadukas hoitotyö täyttyy. Sairaslomiin ja vuosilomiin hankitaan sijainen ja tehdään myös tarvittaessa muita työjärjestelyjä. Hoitokoti Päiväkummussa käytetään henkilökunnan sijaisuuksiin ensisijaisesti ns. ”omia keikkalaisia” eli tuntityösopimussuhteessa olevia hoitoalan ammattilaisia. Tarvittaessa käytämme sovittujen henkilöstöyritysten palveluja nopeisiin henkilöstötarpeisiin.

Laillistetun ammattihenkilön (esim. sosionomi amk) tehtävissä voi tilapäisesti toimia laillistetun ammattihenkilön johdon ja valvonnan alaisena kyseiseen ammattiin Suomessa opiskeleva tai ulkomailla vastaavaan ammattiin opiskeleva henkilö, joka on suorittanut hyväksytysti opinnoitaan kaksi kolmasosaa ja jolla on käytännössä saavutetun kokemuksen tai muiden seikkojen perusteella riittävät edellytykset kyseisen tehtävän hoitamiseen.

Lähihoitaja opiskelija lähihoitajan sijaisena nuoli

Toimiakseen lähihoitajana tulee koulutuksesta olla suoritettuna vähintään 40–60 opintoviikkoa. Työnantaja arvioi tapauskohtaisesti, onko opiskelijalla edellytykset toimia ammattihenkilön tehtävissä, sekä määrittää tehtävät ja toiminnan rajat vastuineen. Näyttö ja lääkelupa käytäntö sen mukaisesti minkä ammattiryhmän tehtävää hoitaa.

Henkilöstövoimavarojen riittävyyden varmistaminen ja vastuuhenkilöiden työn organisointi yksikössä

Kotipolun toiminnan johtamisesta vastaa yksikönjohtaja Airi Järvinen

Yksikön johtajaa ei huomioida mitoituslaskennassa, vaan hänen toimenkuvansa on hallinnollinen. Esimies varmistaa, että suunniteltu työvuorosunnittelu toteutuu yksikössä. Mikäli puutoksia tulee, hankitaan niihin sijainen.

Päiväkumpu

Henkilöstön rekrytoinnin periaatteet

Henkilöstön rekrytointia ohjaavat työlainsäädäntö ja työehtosopimukset, joissa määritellään sekä työntekijöiden että työnantajien oikeudet ja velvollisuudet. Pätevyyden lisäksi huomioimme rekrytoinnissa henkilöiden soveltuvuuden ja luotettavuuden tehtävässä toimimiseen.

Rekrytoinnissa noudatamme sosiaalihuollon ammatillisen henkilöstön kelpoisuusvaatimuksista annettua lakia (voimaan 1.8.2005) sekä STM:n julkaisun "Sosiaalihuollon ammatillisen henkilöstön kelpoisuusvaatimukset" (2007:18) ohjeita. Lähihoitajan kelpoisuus tehtäviin on lain 8 § mukaisesti: tehtävään soveltuva sosiaali- ja terveysalan perustutkinto tai muu vastaava tutkinto. Terveystieteiden ammattihenkilöinä toimivat lähihoitajat kuuluvat terveydenhuollon ammattihenkilöistä annetun lain ja sen sisältämän nimikesuojan piiriin. Lain 2 §:n 2 momentin mukaisesti nimikesuojattujen ammattihenkilöiden ammatissa voivat toimia muutkin henkilöt, joilla on riittävä koulutus, kokemus ja ammattitaito.

Vastuuhenkilöllä tulee olla tehtävänsä hoitamiseen soveltuva pätevyys ja riittävä käytännön kokemus vastaavanlaisesta toiminnasta. Vastuuhenkilöllä tulee olla sosiaalihuollon ammatillisen henkilöstön kelpoisuusvaatimuksista annetun lain (272/2005) määritelty koulutus ja riittävä työelämän kokemus. Vastuuhenkilöltä edellytetään riittävää johtamistaitoa, soveltuvaa korkeakoulututkintoa, sosiaalialan tuntemusta ja tehtävään soveltuvaa kokemusta. Yksikönjohtaja on johtajan asemassa toimintayksikössään. Vastuuhenkilö vastaa koko yksikön toiminnallisesta johtamisesta. Yksikönjohtajan esimies on toimitusjohtaja. Yksikönjohtajan alaisia ovat kaikki toimintayksikön hoitotyön työntekijät. Yksikönjohtaja on johtotiimin jäsen. Yksikönjohtajan sijaisena toimii ennalta nimetty varavastaava.

Rekrytointitilanteessa tarkistetaan hakijaa koskevat rekisteritiedot sosiaalihuollon ammattihenkilöiden keskusrekisteristä (Suosikki), mikäli rekrytoidaan hoitajan tehtävään, sekä alkuperäiset opinto- ja työtodistukset. Soveltuvuutta tarkistetaan myös hakijan ilmoittamien suosittelijoiden kautta. Lisäksi henkilöllisyys varmistetaan. Haastattelutilanteissa pyritään siihen, että niissä on läsnä kaksi haastattelijaa.

Jokaiseen avoinna olevaan tehtävään valitaan kyseisen tehtävän kannalta aina sopivin hakija, ellei ole olemassa muita hyväksyttäviä syitä. Valintakriteerit määritellään tehtävien perusteella. Valintakriteereissä painottuvat muun muassa kyky ja halu sitoutua toimintafilosofiaan, vastuuhoidajuuteen, tiimityöhön, yhteisöllisyyden kehittämiseen ja moniin muihin osaamiskartan mukaisiin tehtäväalueisiin. Valintaan vaikuttavat myös haettavaan ryhmäkotiin suuntaava koulutus ja kokemus ja halukkuus tukea koko Hoitokoti Päiväkummun toimintaa. Asiakaslähtöisyys, pätevyys ja sopivuus tiimiin ovat tärkeitä valintakriteereitä.

Kun avoimeen paikkaan valitaan henkilö, huomioidaan ensin lain vaatimukset ja sitten sopivuus. Avoimen paikan saa pätevä, Hoitokoti Päiväkumpuun sopivin hakija. Osaavalla henkilöstöllä saavutetaan toiminnalliset tavoitteet parhaiten.

Päiväkumpu

Kuvaus henkilöstön perehdyttämisestä ja täydenniskoulutuksesta

Toimintayksikön hoito- ja hoivahenkilöstö perehdytetään asiakastyöhön, asiakastietojen käsittelyyn ja tietosuojaan sekä omavalvonnan toteuttamiseen. Sama koskee myös yksikössä työskenteleviä opiskelijoita ja pitkään töistä poissaolleita. Johtamisen ja koulutuksen merkitys korostuu, kun työyhteisö omaksuu uudenlaista toimintakulttuuria ja suhtautumista asiakkaisiin ja työhön mm. itsemääräämisoikeuden tukemisessa tai omavalvonnassa. Sosiaalihuollon ammattihenkilöissä säädetään työntekijöiden velvollisuudesta ylläpitää ammatillista osaamistaan ja työnantajien velvollisuudesta mahdollistaa työntekijöiden täydenniskouluttautuminen. Erityisen tärkeä täydenniskoulutuksen osa-alue on henkilökunnan lääkehoito-osaamisen varmistaminen. Erityis- huollon toimintayksikön henkilökunta on koulutettava rajoitustoimen tarpeen ennaltaehkäisemiseen ja niiden asianmukaiseen käyttämiseen.

Miten huolehditaan työntekijöiden ja opiskelijoiden perehdytyksestä asiakastyöhön ja omavalvonnan toteuttamiseen.

Hoitokoti Päiväkummulla on käytössä hyväksi koetut perehdyttämisohjelmat pitkäaikaisille työntekijöille sekä lyhytaikaisille sijaisille, lisäksi lähiesimiehille on oma perehdyttämisohjelmansa. Perehdytyksemme on sekä kirjallista, että suullista. Laadimme vuosittain henkilöstö- ja koulutus- suunnitelman. Koulutussuunnitelmassa huomioidaan henkilökunnan osaamistaso, kehittymistoi- veet ja tiimin kokonaisuosaaminen, jota peilataan asiakaskunnan tarpeisiin ja yrityksen tavoitteisiin. Vuosittain käymme kehityskeskustelut.

Henkilöstön perehdyttämissuunnitelma sisältää perehdyttämisoppaan sekä perehdyttämisohjel- man/lomakkeen pitkäaikaisille työntekijöille sekä keikkalaisille. Perehdyttämisopas sekä lomak- keet ovat henkilökunnan intrassa kohdassa "ohjaavat asiakirjat" "henkilöstön ohjaus".

Perehdyttämisen tavoitteena on, että uusi työntekijä oppii tuntemaan Hoitokoti Päiväkummun Elä- mänilon toimintafilosofian, toimintatavat, asukkaat, työyhteisön, yhteistyökumppanit sekä työnte- kijään kohdistuvat odotukset ja mahdollisuudet. Keskeisinä perehdyttämisen osa-alueina ovat pe- rehdyttäminen asiakastyöhön, asiakastietojen käsittelyyn ja tietosuojaan sekä omavalvonnan to- teuttamiseen. Perehdytys luo osaltaan perustan ammatilliselle osaamiselle sekä sitoutuneelle ja vastuulliselle tavalle tehdä työtä.

Perehdyttämisohjelma on tarkoitus käydä läpi työsuhteen koeajalla (4–6 kk) ja allekirjoitettu pe- rehdyttämislomake säilytetään yksikönjohtajan työsopimuskansiossa. Perehdytyksen loppuvai- heessa yksikönjohtaja tarkistaa perehdytysohjelman toteutumisen.

Perehdyttämisen ja perehdyttämisoppaan lisäksi Hoitokoti Päiväkummun toimintaan uusi työnte- kijä voi tutustua nettisivuilta; www.paivakumpuhoiva.fi (mm. omavalvontasuunnitelma), intrasta, Päiväkummun esitteestä ja asiakaslehti Päiväkummun Sanomista.

Henkilökunnan täydenniskoulutus

Päiväkumpu

Henkilökunnan osaamista ylläpidetään riittävällä perehdytyksellä sekä säännöllisillä täydennyskoulutuksilla (Päiväkumpu Akatemia). Täydennyskoulutustarpeet ja –toiveet kartoitetaan henkilökunnalta vuosittain. Ne otetaan huomioon laadittaessa Päiväkummun vuosittaista koulutussuunnitelmaa ja -ohjelmaa. Tavoitteenamme on, että Hoitokoti Päiväkummussa työskentelee ammattitaitoinen ja osaava henkilökunta, joka pystyy varmistamaan laadukkaan hoidon asukkaille. Tavoitteena on huolehtia henkilöstön jatkuvasta osaamisen kehittymisestä.

Henkilöstön voimavaroja pyritään kehittämään perehdytyksen, kehityskeskustelujen, koulutuksen, työkierron, työnohjauksen, tiimitoiminnan, tyhy-toiminnan ja ryhmäkotitiimien tukemisen avulla. Myös yhteistyö oppilaitosten kanssa nähdään tärkeäksi kanavaksi henkilöstön kehittämisessä. Henkilökunnan osaamista seurataan henkilöstötietojärjestelmän avulla.

Hoitohenkilökunnan perustäydennyskoulutukset ovat, EA (häätäensiapu), palo- ja pelastuskoulutus, ja hygieniapassin suorittaminen sekä opiskelijoiden ohjaamisen koulutukset (näytön vastaanottaminen).

Henkilökunnan ilmoitusvelvollisuus

Sosiaalihuoltolaissa (1301/2014) säädetään työntekijän velvollisuudesta (48–49 §) tehdä ilmoitus havaitsemastaan epäkohdasta tai epäkohdan uhasta, joka liittyy asiakkaan sosiaalihuollon toteuttamiseen.

Mikäli Hoitokoti Päiväkummun työntekijä havaitsee epäkohdan tai uhan, joka liittyy asiakkaan sosiaalihuollon toteuttamiseen, tulee hänen tehdä tästä ilmoitus yksikönjohtajalle tai toimitusjohtajalle. Ilmoituksen vastaanottanut käynnistää toimet epäkohdan tai sen uhan poistamiseksi ja ellei niin tehdä, ilmoituksen tekijän on ilmoitettava asiasta aluehallintovirastolle. Epäkohtailmoitukset kirjataan myös HaiPro, jolloin ne tulevat käsitellyiksi poikkeamaprosessin mukaisesti. (ks. luku 3 riskienhallinta).

Yksikön omavalvonnassa on määritelty, miten riskienhallinnan prosessissa epäkohtiin liittyvät korjaavat toimenpiteet toteutetaan. Jos epäkohta on sellainen, että se on korjattavissa yksikön omavalvonnan menettelyssä, se otetaan välittömästi siellä työn alle. Jos epäkohta on sellainen, että se vaatii järjestämisvastuussa olevan tahon toimenpiteitä, siirretään vastuu korjaavista toimenpiteistä toimivaltaiselle taholle.

7.3 Kotipolun palveluasuntojen toimitilat

Kotipolun palveluasunnot tilat sijaitsevat Jätkäsaarella Sukupolvien korttelin tavanomaisen kerrostalon yhteydessä. Settlementti säätiö toimii vuokranantajana. Asukkailla on käytössään omat asunnot kooltaan 35-45m², jotka asukkaat ovat sisustaneet omien mieltymystensä mukaisesti. Yhteiset tilat käsittävät yhden asunnon (35m²), josta on suunniteltu kodikas yhteinen ruokailutila, jossa on keittiö ja saniteettitila. Käytössämme on paljon erilaisia taloyhtiön yhteiskäytössä

Päiväkumpu

olevia tiloja kuten pesutupa, musapaja, asukastupa, kuntosali ja auditorio sekä taloyhtiön saunatilat.

Kiinteistöhuollosta vastaa

Huoltoilmoitukset Helsinki, Espoo ja Vantaa

Setlementtiasunnot

puh 010 837 5300 arkisin 8–16.

Kiireiset vikailmoitukset

Kiireisiä vikailmoituksia ovat esim. ovenavaukset, vesivuodot ja muut vakavat vikatilanteet.

Ilmoita kiireelliset vikailmoitukset aina soittamalla.

Arkisin klo 8–16 puh **010 837 5300**

Asukkaiden henkilökohtaisessa käytössä olevat tilat ja yksityisyyden suojan toteutuminen

Asukkaiden asunnot vaihtelevat kooltaan 35– 45 m² välillä. Asunnoissa on tupakeittiö ja saniteettitilat. Asukas voi halutessaan varata oman saunavuoron. Kaikki asunnot ovat esteettömiä. Asunnot sijaitsevat neljässä eri kerroksessa.

Asukkaiden yhteisessä käytössä olevat tilat ja yhteisöllisyyden toteutuminen yksikössä toimitilojen näkökulmasta

Kotipolun palveluasuntojen yhteinen ruokailutila ja kokoontumispaikka sijaitsee kerrostalon toisessa kerroksessa.

Asukkaiden kanssa käydään retkillä, konserteissa ja välillä Kotipolussa käy myös esiintyviä vierailijoita. Päiväkummun oma hoivamuusikko vierailee n. kahden viikon välein musisoimassa asukkaiden kanssa. Asukkaat osallistuvat ulkopuoliseen harraste ja kerhotoimintaan, jota järjestää mm. Kehitysvammautuki -57 ry, Lyhty ry jne. Usealla on myös henkilökohtainen avustaja yhteiskunnallisenn osallistumiseen sekä vapaa-aikaan.

Lisätietoja kohteesta löytyy: <https://setlementtiasunnot.fi/jatkasaaren-setlementtiasunnot/>

Päiväkumpu

7.5. Terveydenhuollon laitteet ja tarvikkeet

Terveydenhuollon laitteiden ja tarvikkeita koskeva ohjaus ja valvonta siirtyi Valviralta vuoden 2020 alussa Fimealle. Terveydenhuollon laitteiden käyttöön, huoltoon ja käytön ohjaukseen sosiaalihuollon yksiköissä merkittäviä turvallisuusriskejä, joiden ennaltaehkäiseminen on omavalvonnassa huomioon otettava asia. Sosiaalihuollon yksiköissä käytetään paljon erilaisia terveydenhuollon laitteiksi ja tarvikkeiksi luokiteltuja välineitä ja hoitotarvikkeita, joihin liittyvistä käytännöistä säädetään terveydenhuollon laitteista ja tarvikkeista annetussa laissa (629/2010). Terveydenhuollon laitteella tarkoitetaan instrumenttia, laitteistoa, välinettä, ohjelmistoa, materiaalia tai muuta yksinään tai yhdistelmänä käytettävää laitetta tai tarviketta, jonka valmistaja on tarkoittanut muun muassa sairauden tai vamman diagnosointiin, ehkäisyyn, tarkkailuun, hoitoon, lievitykseen tai anatomian tai fysiologisen toiminnon tutkimukseen tai korvaamiseen. Terveydenhuollon ammattimaista käyttöä koskevat velvoitteet on määritelty laissa (24–26 §).

Kotipolun käytössä on joitakin terveydenhuollon laitteita ja tarvikkeita: kuten rollaattoreja, suihkutuoleja, verensokeri-, kuume- ja verenpainemittareita, stetoskooppeja ja haavasidoksia. Terveydenhuollon laitteista ja tarvikkeista pidetään sähköistä laiterekisteriä (IDR), johon kirjataan mm. hankinnan ajankohta, huoltotoimenpiteiden ajankohta, mahdolliset rikkoutumiset, korjaukset sekä käytöstä poistamiset.

Terveydenhuollon laitteista ja tarvikkeista vastaavan henkilön nimi ja yhteystiedot

Terveydenhuollon laitteista päävastuullisena toimii Maarit Pesonen (050-4107679, maarit.pesonen@paivakumpuhoiva.fi). Vastuuhenkilö huolehtii siitä, että yksikössä noudatetaan terveydenhuollon laitteista ja tarvikkeista annettua lakia ja sen nojalla annettuja säädöksiä. Hän huolehtii esim. vaaratilanteita koskevien ilmoitusten ja muiden laitteisiin liittyvien määräysten noudattamisesta.

Terveydenhuollon laitteiden huollot;

Asukkaiden apuvälinehuolto toteutuu Helsingin kaupungin apuvälinepalveluiden toimesta. Verenpainemittareiden kalibrointi tehdään joka toinen vuosi Berner Oy:n toimesta.

Asiakkaiden tarvitsemien apuvälineiden ja terveydenhuollon laitteiden hankinnan, käytön ohjauksen ja huollon asianmukaisen toteutumisen varmistaminen

Apuvälineitä hankitaan/lainataan asiakkaiden hoidollisuuden ja toimintakyvyn tarpeiden mukaisesti. Käytön opastus henkilökunnalle tulee apuvälineiden toimittajalta. Kotipolussa uudet työntekijät perehdytetään ja koulutetaan apuvälineiden käyttöön muun perehdytyksen ohessa.

Vaaratilanneilmoitus terveydenhuollon laitteesta ja tarvikkeesta

[Sähköinen käyttäjän vaaratilanneilmoituslomake](#)

[Käyttäjän vaaratilanneilmoituslomake \(pdf\)](#)

Ilmoitus lähetetään sähköpostitse laitevaarat@fimea.fi. Ilmoituksen voi toimittaa myös faksilla 029 522 3002 tai postitse.

Päiväkumpu

Vaaratilanneilmoitus lähetetään osoitteella:

Lääkealan turvallisuus- ja kehittämiskeskus (Fimea)

Lääkinnälliset laitteet

Mannerheimintie 166

PL 55

00034 Helsinki

Kiireellisissä tapauksissa ilmoituksen voi tehdä ensin puhelimitse 029 522 3341, mutta ilmoitus tulee tehdä viipymättä myös kirjallisena.

Ohjeena ilmoittamiseen on, että vaaratilanteesta on ilmoitettava niin pian kuin mahdollista. Vakavasta vaaratilanteesta on ilmoitettava 10 vuorokauden kuluessa ja muista vaaratilanteista viimeistään 30 vuorokauden kuluessa. Ryhmäkotivastaavat sekä yksikönjohtaja vastaavat siitä, että terveydenhuollon laitteista ja tarvikkeista tehdään asianmukaiset **vaaratilanneilmoitukset**.

8 ASIAKAS- JA POTILASTIETOJEN KÄSITTELY JA KIRJAAMINEN

Henkilötiedolla tarkoitetaan kaikkia tunnistettuun tai tunnistettavissa olevaan luonnolliseen henkilöön liittyviä tietoja. Sosiaalihuollossa asiakas- ja potilastiedot ovat arkaluonteisia, salassa pidettäviä henkilötietoja. Terveyttä koskevat tiedot kuuluvat erityisiin henkilötietoryhmiin ja **niiden käsittely on mahdollista vain tietyin edellytyksin**. Hyvältä tietojen käsittelyltä edellytetään, että se on suunniteltua koko käsittelyn ajalta asiakastyön kirjaamisesta alkaen arkistointiin ja tietojen hävittämiseen saakka. Käytännössä sosiaalihuollon toiminnassa asiakasta koskevien henkilötietojen käsittelyssä muodostuu lainsäädännössä tarkoitettu henkilörekisteri. Henkilötietojen käsittelyyn sovelletaan **EU:n yleistä tietosuoja-asetusta (EU) 2016/679**. Tämän lisäksi on käytössä **kansallinen tietosuoja-laki (1050/2018)**, joka täydentää ja täsmentää tietosuoja-asetusta. Henkilötietojen käsittelyyn vaikuttaa myös toimialakohtainen lainsäädäntö. Rekisterinpitäjällä tarkoitetaan sitä tahoa, joka yksin tai yhdessä toisten kanssa määrittelee henkilötietojen käsittelyn tarkoitukset ja keinot. Henkilötietojen käsittelijällä tarkoitetaan esimerkiksi yksikköä/palvelua, joka käsittelee henkilötietoja rekisterinpitäjän lukuun. Rekisterinpitäjän tulee ohjeistaa mm. alaisuudessaan toimivat henkilöt, joilla on pääsy tietoihin (tietosuoja-asetus 29 artikla).

Tietosuoja-asetuksessa säädetään myös henkilötietojen käsittelyn keskeisistä periaatteista. Rekisterinpitäjän tulee ilmoittaa henkilötietojen tietoturvaloukkauksista valvontaviranomaiselle ja rekisteröidyille. Rekisteröidyn oikeuksista säädetään asetuksen 3 luvussa, joka sisältää myös rekisteröidyn informointia koskevat säännöt. Tietosuojavaltuutetun toimiston verkkosivuilta löytyy kattavasti **ohjeita henkilötietojen asianmukaisesta käsittelystä**.

Terveiden ja hyvinvoinnin laitos (THL) on antanut **sosiaali- ja terveydenhuollon yksiköille viranomais määräyksen (2/2015) sosiaali- ja terveydenhuollon asiakastietojen sähköisestä**

Päiväkumpu

käsittelystä annetun lain 19h §:ssä säädetystä tietojärjestelmien käytölle asetettujen vaatimusten omavalvonnasta. Tietojärjestelmien omavalvontasuunnitelma on erillinen asiakirja, jota ei ole säädetty julkisesti nähtävänä pidettäväksi, mutta on osa yksikön omavalvonnan kokonaisuutta.

Asiakastyön kirjaaminen

Asiakastyön kirjaaminen on jokaisen ammattilaisen vastuulla. Kirjaamisvelvoite alkaa, kun sosiaalihuollon viranomaisen on saanut tiedon henkilön mahdollisesta sosiaalihuollon tarpeesta tai kun yksityinen palveluntuottaja alkaa toteuttaa sosiaalipalvelua sopimuksen perusteella. Kirjaamisvelvoitteesta on säädetty laissa sosiaalihuollon asiakasasiakirjoista (254/2015) 4 §:ssä. Yksittäisen asiakkaan asiakastietojen kirjaaminen on jokaisen ammattihenkilön vastuulla ja edellyttää ammatillista harkintaa siitä, mitkä tiedot kussakin tapauksessa ovat olennaisia ja riittäviä. Jatkossa kirjaamista ohjataan yhä vahvemmin asiakirjarakenteiden avulla. Lain 3 luvussa säädetään asiakasasiakirjoihin kirjattavista perustiedoista.

Hoitokoti Päiväkummussa henkilötietoja käsitellään laillisesti, huolellisuutta ja hyvää tietojenkäsittelytapaa noudattaen. Hoitokoti Päiväkummun asukasrekisterin muodostavat DomaCare-asukastietojärjestelmä, asukaskansiot, ryhmäkodin paperinen asukasluettelo (sijaisohje) sekä asiakassopimukset. Henkilötietojen käsittely on olennainen osa turvallista ja hyvää hoitoa. Asukastiedot kirjataan DomaCare -nimiseen asukastietojärjestelmään. Kirjattavia tietoja ovat henkilön perustiedot, elämänkaaritiedot, tarpeet ja toiveet hoidolle, hoitosuunnitelma, seurantatiedot, arviointitiedot, lääketiedot, lääkäriasiat ja käteiskirjanpito. Henkilökunta kirjaa tiedot henkilökohtaisilla tunnuksillaan. Tunnukset henkilökunnalle antaa yksikönjohtaja.

Asukasrekisteristä on laadittu rekisteri- ja tietosuojaseloste. DomaCare-järjestelmästä tallentuvat lokitiedot kaikesta tiedon käsittelystä.

Uuden asukkaan tietoja hankitaan luotettavista tietolähteistä: asukkaalta itseltään, hänen omaisiltaan sekä edellisistä hoitopaikoista asiakkaan / hänen laillisen edustajansa suostumuksella. Huolellinen tietojen kartoitus luo pohjan hoitosuunnitelman laatimiselle. Asiakas on velvollinen ilmoittamaan hoidon toteutusta varten tarvittavat tiedot.

Asiakastietoihin on tehtävä merkintä asiakastietojen luovuttamisesta tai niiden hankkimisesta ulkopuolisilta. Jos kyse on potilasasiakirjoihin sisätyvien tietojen luovuttamisesta, tulee asiakirjoihin merkitä, milloin ja mitä tietoja on luovutettu, kenelle tiedot on luovutettu, kuka tiedot on luovuttanut sekä, onko luovutus perustunut potilaan kirjalliseen, suulliseen tai asiayhteydestä ilmenevään suostumukseen tai lakiin. Merkintä tulee tehdä myös siitä, jos potilas on kieltänyt tietojensa luovuttamisen. Ensimmäisessä asiakastietoja voi luovuttaa vain asiakkaan tai hänen laillisen edustajansa suostumuksella. Sosiaalihuollon asiakaslain 17–18 §:t oikeuttavat kuitenkin tietyissä tilanteissa luovuttamaan salassa pidettäviä tietoja ilman asiakkaan suostumustakin. Pykälissä säädettyin edellytyksin saadaan antaa tietoja,

- jotka ovat välttämättömiä asiakkaan hoidon, huollon tai koulutuksen tarpeen selvittämiseksi,

Päiväkumpu

hoidon, huollon tai koulutuksen järjestämiseksi tai toteuttamiseksi taikka toimeentulon edellytysten turvaamiseksi;

- sosiaali- ja terveysalan tutkimus- ja kehittämiskeskukseen

selvittämiseksi, jos väärinkäytöstä on perusteltua syytä epäillä;

- pyydettyä tulee antaa tietoja poliisille, syyttäväviranomaiselle ja tuomioistuimelle, jos se on tarpeen sellaisen rikoksen selvittämiseksi, josta säädetään ilmoitusvelvollisuus rikoslain (39/1889) 15 luvun 10 §:ssä, taikka jonka enimmäisrangaistus on vähintään neljä vuotta vankeutta;
- oma-aloitteisesti kun epäillään 3 kohdassa mainittua rikosta tai vähäisempää rikosta, jos se on välttämätöntä lapsen edun taikka erittäin tärkeän yleisen tai yksityisen edun vuoksi.

Erikseen on säädetty sosiaali- ja terveysalan tutkimus- ja kehittämiskeskukseen oikeudesta saada laissa säädetyin edellytyksin tilastotarkoituksia varten eräitä laissa tarkemmin määriteltyjä sosiaalihuollon tietoja (laki sosiaali- ja terveysalan tutkimus- ja kehittämiskeskukseen tilastotiedon toimituksesta 409/2001)

Asiakas saa pyytäessään tarkastaa omat tietonsa ja pyytäessään niistä myös jäljennökset. Mikäli tietoja ei voida lain mukaan antaa, annetaan siitä kirjallinen kieltäytymistodistus.

Tiedoissa havaitut virheet ja puutteet korjataan niiden tultua ilmi oma-aloitteisesti tai asiakkaan vaatimuksesta. Mikäli korjausvaatimukseen ei suostuta, siitä annetaan kirjallinen kieltäytymistodistus.

Tarpeelliset potilastiedot voidaan luovuttaa asukkaalle/edunvalvojan suostumuksella. Suostumus on annettava kirjallisesti.

Työntekijöiden perehdyttäminen asiakastyön kirjaamiseen

Henkilöstön osaamisen varmistaminen liittyen tietosuojasi- ja asiakirjahallintoon pyritään varmistamaan perehdyttämisen vaiheessa, lisäkoulutuksella sekä tarjoamalla lisätietoa Hoitokoti Päiväkummun intranet-sivuilla. Perehdyttämiskeskustelussa varmistetaan, että henkilöllä on riittävä osaaminen asiakastyön kirjaamiseen.

Vastuuohjaaja laatii uudelle asukkaalle kolmen kuukauden kuluessa muutosta asumisen toteuttamissuunnitelman. Vastuuohjaaja päivittää suunnitelmat 6 kk välein tai aina tarvittaessa. Suunnitelmat liitetään DomaCaren asiakastietoihin.

Päivittäinen kirjaaminen tehdään joka vuorossa. Yksikönjohtaja vastaavat siitä, että asiakastyön kirjaaminen tapahtuu asianmukaisesti ja viipymättä.

Päiväkumpu

Tietosuojaan ja henkilötietojen käsittelyyn liittyvän lainsäädännön, yksiköön laadittujen ohjeiden ja viranomais määräysten noudattamisen varmistaminen

Uuden työntekijän kanssa tehdään tulovaiheessa salassapitosopimus ja tietoturvasitoumus.

Perehdytyksen ja koulutuksen keinoin huolehdimme siitä, että henkilöstöllämme on tieto tietosuojaan ja henkilötietojen käsittelyyn liittyvästä lainsäädännöstä, yksikköön laadituista ohjeista sekä viranomais määräyksistä.

Auditoinneilla voimme myös tarvittaessa ottaa tarkasteluun edellä mainittuja asioita.

Mikäli huomaamme näiden vastaista toimintaa, teemme siitä poikkeamailmoituksen ja käsittelemme sen laadunhallinnan prosessin edellyttämällä tavalla.

Lokitetietojen tarkastelulla pystymme osaltaan seuraamaan edellä mainittuja asioita.

DomaCareen voivat tehdä merkintöjä asukkaan palveluun ja hoitoon osallistuvat ohjaajat sekä heidän ohjeidensa mukaisesti muut hoitoon osallistuvat henkilöt. Tietoja voidaan käsitellä vain siinä laajuudessa, kuin työtehtävät ja vastuut edellyttävät. Henkilökuntaa sitoo vaitiolovelvollisuus ammattinsa puolesta. Opiskelijat allekirjoittavat myös salassapitolomakkeen.

Henkilöstön osaamisen varmistaminen liittyen tietosuoja-asioihin ja asiakirjahallintoon varmistetaan perehdyttämisympäristössä, lisäkoulutuksella sekä tarjoamalla lisätietoa Hoitokoti Päiväkummun intranet-sivuilla, josta löytyvät henkilöstön ohjeet ja dokumentit.

Tietosuojavastaavan nimi ja yhteystiedot

Yksikön tietosuojavastaava: Yksikönjohtaja Airi Järvinen puh. 050 50501911, airi.jarvinen@paivakumpuhoiva.fi

Koko Päiväkummun tietosuojavastaava: Riikka Mäyränen, puh. 050 436 1915, riikka.mayranen@paivakumpuhoiva.fi

Onko yksikölle laadittu salassa pidettävien henkilötietojen käsittelyä koskeva seloste?

Kyllä Ei

9 YHTEENVETO KEHITTÄMISSUUNNITELMASTA

- Vakiinnuttaa Kotipolun palveluasuntojen toiminta uusissa tiloissa ja uusien asukkaiden tukeminen itsenäiseen elämään ja antaa välineitä elämänhallintaan.
- Yksikkökohtaista tietoa palvelun laadun ja asiakasturvallisuuden kehittämisen tarpeista saadaan useista eri lähteistä.
- Riskinhallinnan prosessissa käsitellään kaikki epäkohtailmoitukset ja tietoon tulleet kehittämistarpeet ja niille sovitaan riskin vakavuuden mukaan suunnitelma, miten asia hoidetaan kuntoon.

Päiväkumpu

- Riskienhallintaa ja omavalvontaa päivitetään vuosittain tämän suunnitelman mukaisesti saatujen havaintojen ja kehittämistarpeiden pohjalta. Yksittäiset laatupoikkeamat, tunnistetut riskit ja niiden pohjalta sovitut korjaavat toimenpiteet tehdään osana jatkuvaa toiminnan kehittämistä. Näiden pohjalta päivitetään tarvittaessa annettuja toimintaohjeita ja omavalvonnan painotuksia.
- Kehitystyö ja omavalvonta on Päiväkummussa jatkuva osa päivittäistä toimintaa.
- Brändiuudistus ja näkyvyys luotettavana ja osaavana palveluntuottajana
- Päiväkumpu Akatemian kehittäminen ja opetusalan laajempi käyttöönotto jatkuu edelleen osaamisen varmistamiseksi ja kehittämiseksi.

10 OMAVALVONTASUUNNITELMAN SEURANTA

Omavalvontasuunnitelma päivitetään tarvittaessa ja se käydään läpi vähintään vuosittain.

Helsingissä 17.11.2022

Airi Järvinen
yksikönjohtaja